



écouter, orienter, accompagner

BILAN
D'ACTIVITÉ
2023

Sommaire

Mot du président - Perspectives 2024	3
Le territoire d'intervention	4
L'équipe au service du projet	5
Une logique de plateforme	6
Le Pôle d'Information et d'Orientation - Relais autonomie	6
Le CLIC, Centre Local d'Information et de Coordination	8
L'Espace Ressources Cancers	10
La Prévention de la Perte d'Autonomie	12
Synthèse quantitative par commune 2023	14
Commissions et groupes de travail	17
Formations	18
Remerciements	19



Mot du Président - Perspectives 2024

L'année 2024 démarre avec la mise en route de nouveaux projets, c'était bien notre objectif, rebondir après la rupture de juillet 2022. Il nous a fallu un certain temps mais rassurez-vous nous ne sommes pas restés inactifs. Très vite des idées ont fusé dans les têtes des équipes et de la direction. Mais pour préparer ce rebondissement cela a nécessité un certain temps de travail. L'opportunité d'un DLA (Dispositif Local d'Accompagnement) par Nord actif nous a permis de creuser les besoins en habitat pour les personnes âgées du territoire avec l'aide de KPMG et d'un groupe de volontaires. Une bonne année de travail nous a confortés sur nos idées et la méthode pour avancer.

Mais revenons sur 2023 en mars, Lénaïc BECQUART notre nouvelle directrice a pris en main et avec passion son nouveau poste. Il est vrai que la passation s'est faite en douceur, de façon harmonieuse et bien préparée. Lénaïc connaît parfaitement le terrain et surtout la plus grande partie de l'activité restante d'EOLLIS qu'elle pilotait et que sont le CLIC et l'ERC. Depuis quelques mois elle se préparait avec Brigitte LÉONARD à cette prise de fonction. Pas toujours facile de reprendre une équipe en changeant de statut... La collègue devient la directrice. Mais on est passé de Madame LÉONARD à Lénaïc ou Léna, du vous au tu, et pour autant cela roule. Alors moi en tant que président je pourrai dire que je n'y ai vu que du feu et j'ai poursuivi ma mission sans me rendre compte du changement de direction!!! Eh bien non, si les méthodes de travail ont peu changé ce n'est pas la même personnalité même si des traits de fonctionnement sont communs. On retrouve une gestion des ressources humaines à l'écoute des équipes et une volonté de permettre à chacun d'avancer et d'évoluer en fonction de ses souhaits. On sent aussi que Lénaïc a fait plus de terrain. Et, avec sa collaboratrice principale Delphine cela roule, chacun accepte le rôle de l'autre et ses compétences complémentaires.

Mais, en contrepartie Brigitte LÉONARD est partie voguer vers d'autres cieux et de nouveaux projets avec la prise du poste de directeur de l'UDAF du Nord, un nouveau challenge. C'était son souhait de partir sur un nouveau public un peu différent, plus transversal touchant la famille. Les quelques opportunités avant ce poste ne me semblaient pas adaptées à Brigitte et je suis sûr qu'elle s'épanouira dans ce poste. Des sujets restent en commun avec EOLLIS, le vieillissement, la santé, l'habitat. Je profite de cette lettre de président pour remercier Brigitte de son implication sans faille tout au long de ces 8 années et demie avec nous. Et pourtant cela n'a pas été toujours simple, j'ai le souvenir de quelques réunions avec nos tutelles fort difficiles qui ont déstabilisé notre directrice, comme je la comprends. Les institutions ne perçoivent pas toujours les réalités du terrain et malheureusement ce sont les financeurs qui ont le dernier mot. Elle aura accompagné à son arrivée la fin d'une crise interne et juste avant son départ une nouvelle crise cette fois externe qu'elle a pu stabiliser avant son départ. Et, entre-temps des réussites pas si simple avec la fusion des 3 CLIC (EOLLIS, Respa, Weppes), le développement de l'ERC en lien avec Lénaïc, la refonte des outils de l'association CA, Statuts, Règlement intérieur etc. Avec Marie José et Anne son équipe de choc au secrétariat administratif elles ont pu remanier et réorganiser.

Pour le directeur comme pour le président, le CA et toute l'équipe, devoir interrompre une activité où nous étions reconnus et plébiscités a été un vrai déchirement. Nous avons préféré sortir la tête haute et garder notre âme. Merci encore avec le recul à toute l'équipe d'avoir su assumer ce grand changement et cette période difficile où il a fallu se serrer les coudes. Les cliquaises se sont réorganisées, l'équipe d'accueil répond à la demande en s'adaptant aux nouvelles ressources du territoire, l'équipe ERC fait face à l'augmentation du nombre de sites.

Mais, ne revenons plus sur le passé il faut aller de l'avant, les grands projets travaillés en 2023 vont démarrer. Les recrutements sont en cours ou aboutis, pour aller vers ces perspectives 2024 :

- Le **projet HABITAT** pour aider les collectivités locales et les habitants à réfléchir au parcours résidentiel et aux réponses que doit amener la commune, adaptées aux besoins des habitants. Nous envisageons aussi d'être référencé pour soutenir l'accompagnement des collectivités locales qui veulent intégrer le réseau francophone ville amie des aînés. Travail plus global sur une politique du vieillissement intégrant les 8 thématiques de l'OMS.
- Le **projet AG'ILE** pour aider les bailleurs sociaux à résoudre les difficultés avec les locataires âgés qui négligent leur logement, qui ne semblent plus adaptés à leur condition de vie, les locataires qui ont des difficultés avec leur voisinage. L'objectif est un accompagnement au long cours pour trouver des solutions en lien avec les ressources du territoire existantes et en accord avec les partenaires. Une expérimentation est en cours sur VILOGIA mais pourra à terme être utilisée avec d'autres bailleurs publics voir privés.
- Le **projet FORMATION** qui rentre dans sa période opérationnelle, qui avait été redémarré fin 2023 avec notre partenaire : l'ANASOPEM. Le catalogue de formations proposé avec des modules prédéfinis ou à la carte, pourra être diffusé auprès de chacun de nos partenaires du territoire et tous nos adhérents peuvent participer à son développement.
- Le **projet PRÉVENTION** malgré ses aléas financiers doit pouvoir se renforcer, la collaboration avec les élus de nos territoires est évidente et ne demande qu'à se renforcer. L'arrivée des CPTS nous permettra aussi un nouveau partenariat.

Enfin le CA a vu l'arrivée de nouveaux administrateurs motivés, les commissions de travail en lien avec les acteurs locaux et avec la participation de membres du CA se sont mises en place. Elles participeront à favoriser la créativité et faire avancer la qualité de vie sur notre territoire.

Que 2024 soit pour nous un grand cru!

Dr Patrick FOURNIER
Président

Le territoire d'intervention

IMPLANTATIONS : LOCAUX, ANTENNES, LIEUX DE PERMANENCE

Siège

PHALEMPIN
Rue Jean-Baptiste Lebas
Du lundi au vendredi

Antennes de proximité

TEMPLEUVE
Rue Delmer

LOOS
Rue Henri Barbusse (derrière le GHLH)

VILLENEUVE D'ASCQ
Rue des Comices

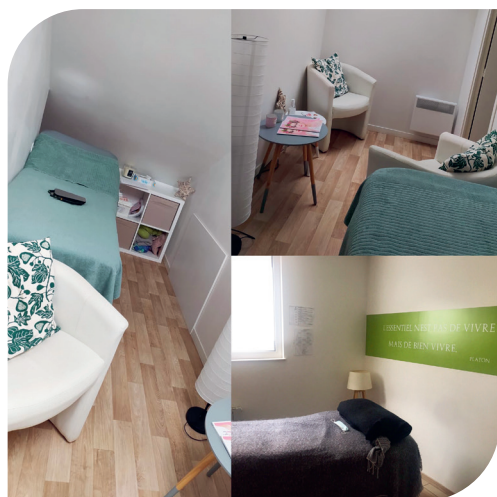
LYS LEZ LANNOY
Rue Arthur Bacro

TOURCOING
Rue Saint Éloi

Lieux de permanence

MONS EN BARCÈUL
CCAS, Hôtel de Ville,
un vendredi tous les 15 jours

FACHES-THUMESNIL
Centre social 5 Bonniers
APA ERC toutes les semaines



L'équipe au service du projet

PILOTAGE ET MANAGEMENT OPÉRATIONNEL

Conseil d'Administration : composé de 5 collèges avec 25 membres titulaires et 25 membres suppléants

- Collège des élus locaux
- Collège des professionnels de santé
- Collège des établissements et services
- Collège des associations et personnes qualifiées
- Collège des usagers, familles, aidants non professionnels

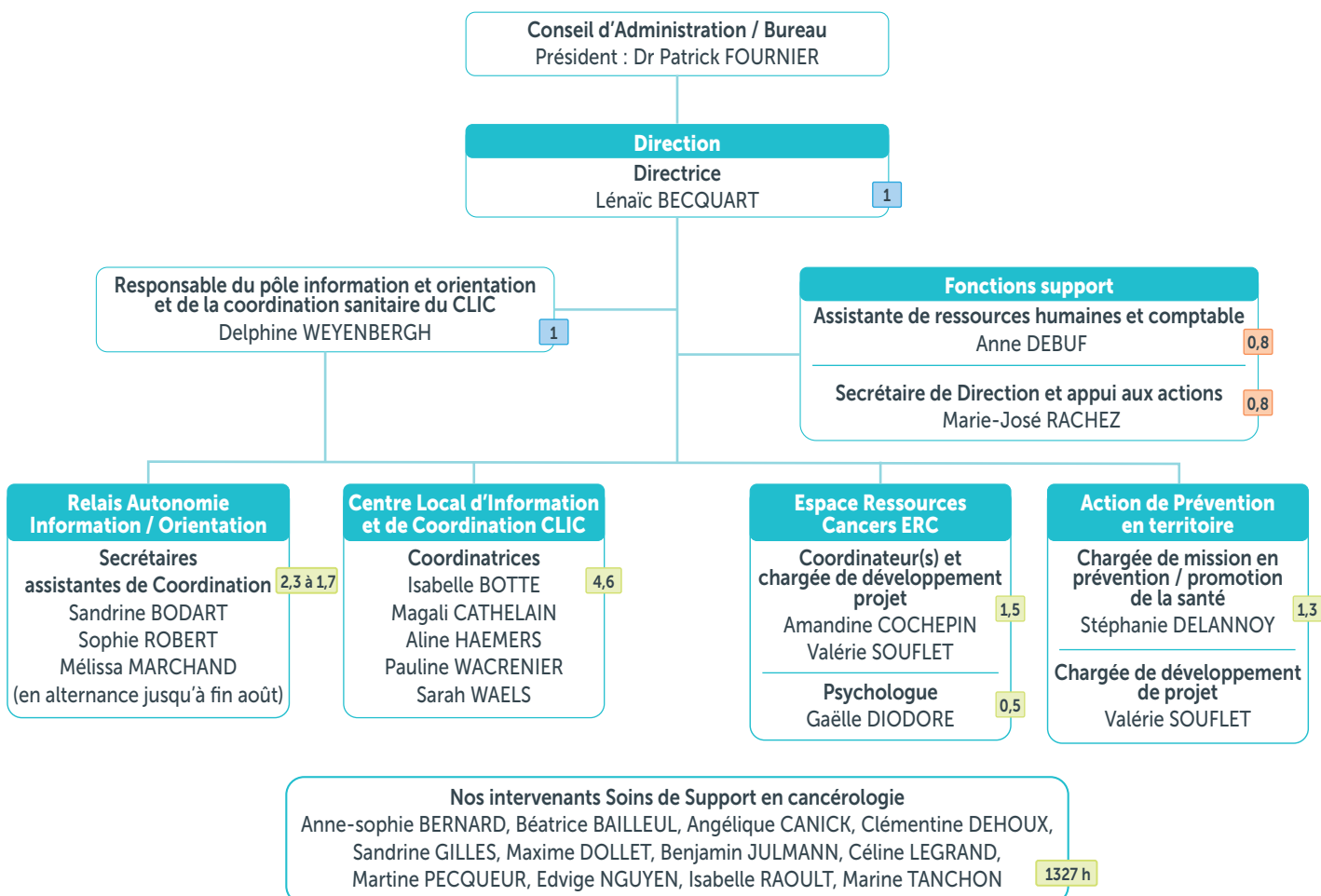
Fonctions supports

- Assistante RH et comptable : **Anne DEBUF**
- Secrétaire de direction et médicale : **Marie-José RACHEZ**

Bureau

- Président : **Patrick FOURNIER**, Gériatre retraité de la fonction hospitalière
- Vice-Président : **Philippe DELCAMBRE**, Médecin généraliste de ville à Seclin, retraité
- Trésorier : **Vincent HUET**, Directeur GES Miriad (SAAD)
- Secrétaire : **Brigitte ADGNOT**, Éluë de la ville de Mons-en-Barœul
- Secrétaire adjointe : **Marjorie LEFEBVRE**, Directrice du groupe CANOPEE (SAAD)
- Membres cooptés en octobre 2022**
- Roselyne BLONDEL**, Éluë de la ville de Fromelles
- Marie-Andrée LECLERCQ**, Directrice APF France Handicap en retraite
- Jacques BOUCHE**, Représentant des usagers

ORGANIGRAMME AU 01/04/2023

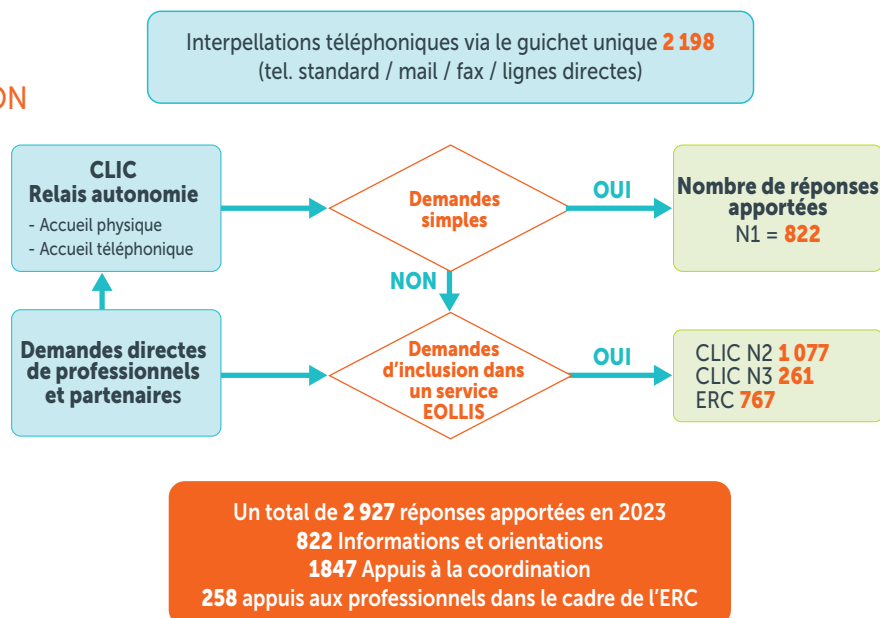


Une logique de plateforme

L'association est structurée sur 2 axes interdépendants :

- les **prestations individuelles auprès des usagers** : information, orientation et appui à la coordination
- et des **commissions de travail** pour améliorer les relations entre les différents acteurs locaux et promouvoir des réponses aux besoins de la population

L'INFORMATION,
L'ORIENTATION,
L'APPUI À LA COORDINATION



Pôle Information Orientation



Relais Autonomie et Pôle d'analyse des situations complexes



LE SAVIEZ-VOUS? SUR LE CLIC - RELAIS AUTONOMIE

Sur l'activité Relais Autonomie du CLIC :
Sur EOLLIS, nous sommes à 2174 personnes accueillies, informées, orientées
En moyenne sur le département, les CLIC sont à 1 048 personnes.
Les proportions d'activités sur IODAS (logiciel départemental pour les relais autonomie) montrent que nous sommes pour 3/4 de l'activité, sur de l'accueil téléphonique et non physique.
Au niveau départemental, 90 % du public accueilli sur les Relais autonomie CLIC ont un profil PA (personne âgée) et non PSH (personne en situation de handicap), ce qui semble logique et cohérent avec les missions initiales des CLIC.

LES CHIFFRES CLES

CE QU'IL FAUT RETENIR

Ce pôle permet l'accueil, l'information et l'orientation de toutes les demandes qui arrivent à EOLLIS.

À partir d'une **écoute active** et d'un **questionnement adapté**, l'équipe apporte une réponse à chaque situation : information directe, orientation interne ou vers une composante externe agissant sur le territoire.

- 2 198** demandes traitées par le pôle
- 37 %** des demandes traitées immédiatement soit **822** réponses directes
- 29** situations complexes à creuser et à analyser avant orientation
- 63 %** des demandes sont réorientées vers une compétence experte interne à la plateforme (CLIC – Espace Ressources Cancers).

COMPOSITION DE L'ÉQUIPE

Responsable : Delphine WEYENBERGH

Secrétaires et assistantes de coordination : 1,7 ETP (+0.6 ETP alternante jusqu'en août 2023)

Sandrine BODART

Sophie ROBERT

Mélissa MARCHAND (alternante en BTS SP3S)

Traitement des demandes par les assistantes de coordination

		En 2022	En 2023
Orientation vers service interne EOLLIS	ERC	294	320
	CLIC N2/N3	1 163	1 056
Traitement direct par les assistantes de coordination	CLIC Niveau 1 Relais Autonomie	918	822
Totaux		2 375	2 198

BILAN D'ACTIVITÉ 2023

Le **Guichet Unique** est la porte d'entrée d'EOLLIS qui dessert l'ensemble des services internes :

- Un **Espace Ressources Cancer** (ERC)
- Un **CLIC-Relais Autonomie**
- **Service Prévention** à destination des Séniors

Les demandes émanent des usagers et des professionnels du territoire via différents canaux de communication (accueil téléphonique, physique ou électronique). Ce Guichet se veut transversal et global. Il s'attache à ne laisser aucune demande sans réponse en ciblant le besoin spécifique et en personnalisant la réponse.

Il peut s'agir d'une information simple jusqu'à l'orientation en interne pour un appui à la coordination ou en externe. En 2023, les assistantes de coordination ont réceptionné **2 198 demandes (2656 demandes en 2022 avec les Réseaux et la MAIA)** issues principalement de contacts téléphoniques.

Après une première analyse de la demande et des besoins de la personne, les assistantes de coordination traitent directement cette demande dans **37 % des cas soit 822 demandes (918 demandes en 2022)** ou la réorientent en interne dans **63 % des cas soit 1376 demandes (1 738 demandes en 2022 avec des demandes orientées à l'époque vers les réseaux et la MAIA)**.

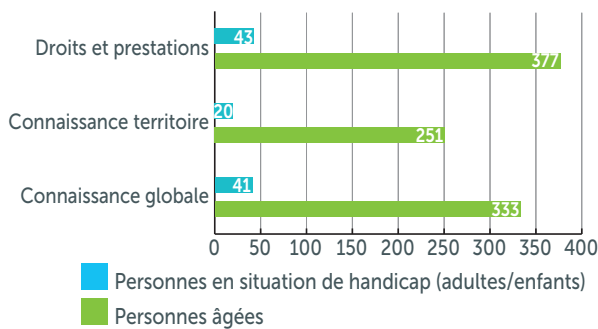
Le Guichet Unique est la porte d'entrée des nouvelles demandes auprès de la Plateforme de Santé EOLLIS. Dans **85 % des cas**, la demande relève de la mission du CLIC-Relais Autonomie :

- Dans **56 % des cas**, la demande requiert une évaluation à domicile par les coordinatrices du CLIC (niveaux 2 à 3). Les assistantes de coordination recueillent les premières informations utiles au traitement du signalement par les coordinatrices
- Dans **44 % des cas**, la demande est traitée directement par les assistantes de coordination par une information directe voire une orientation en externe vers les ressources du territoire

À ces nouvelles demandes réceptionnées par les assistantes de coordination s'ajoutent les appels et sollicitations du Pôle par les usagers et les professionnels pour des personnes déjà accompagnées par la Plateforme.

En 2023, les assistantes de coordination ont géré directement **822 demandes** de la réception de cette demande à la réponse apportée. C'est ce que nous appelons le « Niveau 1 – Relais Autonomie ».

Besoins exprimés au Pôle Secrétariat

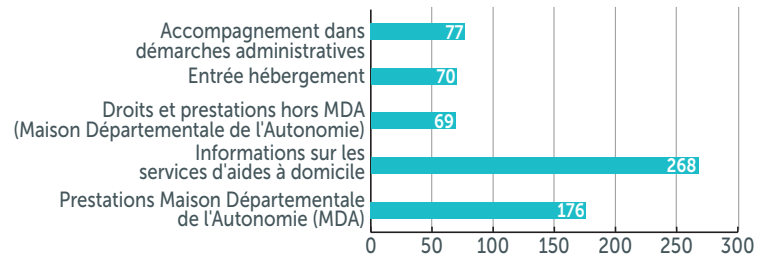


On constate que les personnes qui prennent contact avec les assistantes de coordination de la Plateforme de Santé EOLLIS le font généralement pour plusieurs motifs qui sont étroitement liés.

En effet, une demande qui concerne une prestation (APA, PCH, etc.) est étroitement corrélée au service d'aides à domicile qui interviendra dans le cadre de ladite prestation.

De même, si une demande est relative aux possibilités de recourir à une aide à la toilette à domicile, les assistantes de coordination informeront la personne sur les missions des infirmières libérales, des SSIAD et des Service d'Aides à Domicile. Dès lors, elles informeront également sur les différents modes de financement et les prestations possibles. Elles enverront/remettront à la personne, si elle le souhaite, un listing des partenaires de proximité.

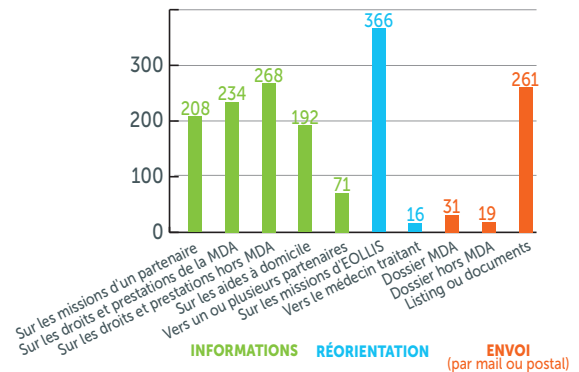
TOP 5 des motifs de demandes traitées par les assistantes de coordination en 2023



Les principaux motifs évoqués par les personnes lors du contact sont :

- Des informations sur les Services d'Aides à Domicile : missions, fonctionnement et financement des professionnels de santé, des SSIAD et des SAD (**deux fois plus qu'en 2022**)
- Des informations relatives aux prestations de la Maison Départementale de l'Autonomie (MDA) à savoir l'Allocation Personnalisée à l'Autonomie (APA) et les prestations de la Maison Départementale des Personnes Handicapées (MDPH) (**presque deux fois moins qu'en 2022**)
- Des demandes d'accompagnement dans les démarches administratives quasiment aussi fréquentes que les demandes d'informations relatives aux prestations hors MDA (Aide Sociale à l'hébergement, l'Allocation de Solidarité aux Personnes Âgées...) ou des informations sur l'entrée en établissement d'hébergement (définitif ou temporaire)

Réponses apportées par les assistantes de coordination en 2023



Les réponses apportées directement par les assistantes de coordination sont de trois ordres :

- **L'information** : elle porte sur les droits et les prestations ainsi que sur les missions des partenaires, les services d'aides et les services internes de EOLLIS. Ce type de réponse est majoritaire car il représente 973 actions d'informations en 2023 de la part des assistantes de coordination (1035 actions en 2022)
- **La réorientation** : les assistantes de coordination réorientent très régulièrement vers un partenaire du territoire (professionnel de santé, service d'aides à domicile, établissement d'hébergement...) et plus rarement vers le médecin traitant de la personne; Cela représente **382 actions de réorientation en 2023 (427 actions en 2022)**
- **L'envoi de documents ou de listing** : il s'agit de l'envoi de dossier d'APA ou MDPH, de dossier de téléalarme, de document relatif aux mesures de protection ou encore de listing de service d'aide de proximité, ...

Les canaux utilisés sont adaptés à l'utilisateur : par mail ou voie postale. En 2022, cela a représenté **311 actions par les assistantes de coordination (306 actions en 2022)**

Au total, **en 2023 les assistantes de coordination ont réalisé 1666 actions pour 822 demandes (en 2022 : 1768 actions pour 918 demandes)**.

Cela signifie qu'à chaque demande, elles réalisent en moyenne deux actions (information et orientation, information et envoi de document, etc..).

De plus, ce niveau de réponse suppose que les assistantes de coordination actualisent leur connaissance du territoire, mettent à jour les listings et se tiennent informées des règles en vigueur concernant les droits et prestations correspondant aux publics de la Plateforme EOLLIS.

CLIC, Centre Local d'Information et de Coordination



LE SAVIEZ-VOUS? SUR LE CLIC EOLLIS

- Sur le **CLIC EOLLIS** : nous sommes à plus de 80000 personnes âgées sur notre territoire
 - En moyenne sur le département**, les CLIC sont à 35700 personnes âgées par territoire (le plus petit : 12000 personnes âgées)
 - Sur le CLIC EOLLIS : nous couvrons 83 communes - En moyenne sur le département, les CLIC sont à 41 communes
- Sur le **CLIC EOLLIS** : 30 % des PA accompagnées ont un GIR 1 à 3 - **En moyenne sur le département**, les CLIC sont à 20 % des PA accompagnées qui

ont un GIR 1 à 3. Nous accompagnons donc sur le CLIC EOLLIS des usagers un peu plus dépendants, par rapport aux profils des usagers sur les autres CLIC.

Sur le **CLIC EOLLIS** : on a 4 % de nos accompagnements qui ont une durée de moins d'un mois (la majorité de nos accompagnements sont compris entre 1 et 5 mois).

Source : Retours de notre revue de gestion en novembre 2023 avec le département

LES CHIFFRES CLES

CE QU'IL FAUT RETENIR

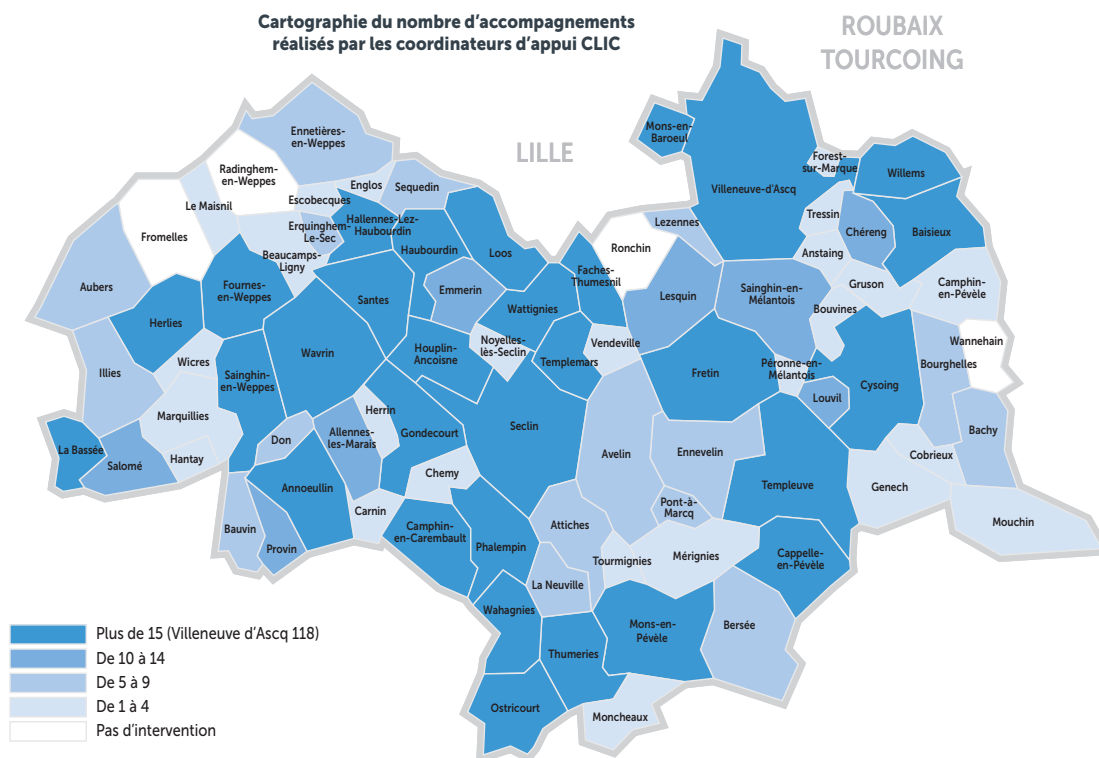
C'est un lieu de **ressources**, d'**information**, d'**orientation** et de **coordination des intervenants du domicile**. Il est sollicité sur des sujets liés à la qualité de vie dans le **maintien à domicile**, la **prévention du vieillissement** et la **prise en compte de la perte d'autonomie**. Le CLIC a aussi pour mission de développer des actions de prévention de la perte d'autonomie. Il s'appuie sur sa connaissance des besoins et sur un maillage partenarial fort, pour organiser des réponses en proximité.

- 1338 parcours accompagnés
 - 22 personnes ont bénéficié de la prestation complémentaire d'une ergothérapeute
- En moyenne, 290 parcours en file active par coordonnateur sur une année.

COMPOSITION DE L'ÉQUIPE

- Responsables :**
Delphine WEYENBERGH
- Coordinatrices :** 4,6 ETP
Isabelle BOTTE, DE Assistante Sociale
Magali CATHELAIN, CESF
Aline HAEMERS, DE Assistante Sociale
Pauline WACRENIER, DE Assistante Sociale
Sarah WAELS, DE Assistante Sociale
Marie SOUDAN (stagiaire)

Cartographie du nombre d'accompagnements réalisés par les coordinateurs d'appui CLIC





ANALYSE D'ACTIVITÉ 2023

On constate toujours une augmentation de la file active par coordinateur : en effet, en moyenne, les coordinatrices du CLIC accompagnent 318 parcours chacune sur l'année 2023. La file active est légèrement plus élevée qu'en 2022 (309 parcours/ETP/an) mais cela représente une augmentation de 30 % par rapport à 2021 (244 parcours accompagnés/ETP/an).

De plus, 261 situations sont qualifiées comme complexes suite à l'évaluation par la coordinatrice à domicile soit 20 % des demandes en 2023.

Ces situations « complexes » * (niveau 3) enregistrent en 2023 une hausse de 45 % par rapport à 2022.

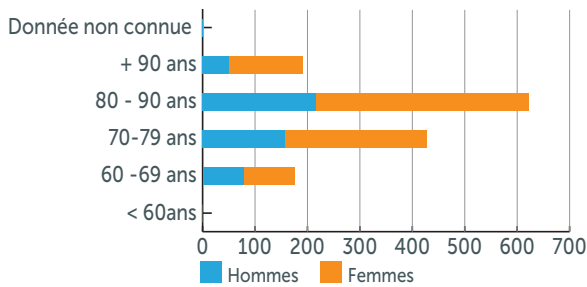
La variation des demandes d'un territoire à l'autre et d'une année à l'autre nous amène à ajuster le dimensionnement de l'équipe de proximité afin de préserver une réponse qualitative et veiller à la charge de travail de nos coordinateurs.

Nous précisons également que face à l'afflux de demande et à leur complexité croissante nous poursuivons l'organisation de temps de concertation et d'articulation avec les CCAS et MNS (Maison Nord Solidarité, anciennement les UTPAS) ainsi que les DAC de notre territoire :

- MNS Seclin : 06/02 - 19/06
- MNS Haubourdin et CCAS de Loos : 10/01 - 12/06 - 11/09
- MNS et CCAS de Villeneuve d'Ascq : 07/02 - 09/05 - 03/10
- DAC ASLA : 23/01 - 17/04 + participation au diagnostic territorial 23/06
- DAC LSED : 21/06 - 25/09 (visio) - Séminaire DAC'ATTACK 07/12 - 11/12 (visio)

Groupe de travail inter-CLIC en 2023 pour une harmonisation de « l'utilisation » de la grille de complexité du Département du Nord.

Répartition H/F par tranche d'âge



Principales thématiques abordées dans les plans d'accompagnement personnalisés

	2023	2022
Accès aux droits. Demande liée à l'APA, aux protections de justice, aux aides financières, à la CMU complémentaire, aux pensions de réversions, à la fiscalité, à un surendettement.	93 %	65 %
Maintien à domicile. Demande liée aux services d'aide à domicile, aux services de port de repas à domicile, à la téléalarme, aux services de garde de jour, aux accueils de jour, aux établissements d'hébergements temporaires	106 %	97 %
Accès aux soins / problématiques de santé. Demande liée aux infirmières diplômées d'état, aux kinésithérapeutes, aux consultations mémoires, aux hospitalisations à domicile, aux ateliers préventions des chutes, à tout service lié à la santé	33 %	29 %
Logement. Demande liée à la recherche de logement, à une mutation, à l'adaptation du domicile, à l'insalubrité ou l'indécence du logement	19 %	17 %
Loisirs et vie sociale Demande liée à l'animation, au bénévolat, à la citoyenneté	4 %	3 %
Hébergement définitif. Demande liée aux structures d'hébergement, aux modes de financement	8 %	1 %
Transport. Demande liée aux transports adaptés, aux tarifs et réductions accordées aux Seniors	2 %	2 %
Maltraitance, spoliation, violence. Demande liée à une situation de maltraitance physique ou financière	1 %	1 %
Aide aux aidants. Demande liée à l'épuisement de l'aidant	13 %	10 %
Autres	4 %	0 %

Le CLIC - Relais Autonomie en synthèse

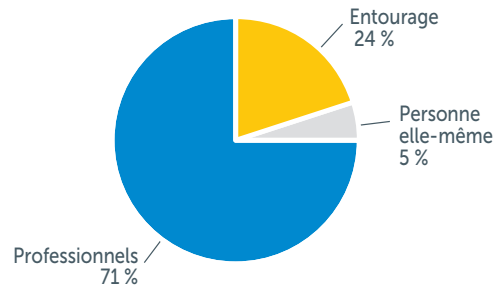
	Intervenant principal	Nombre d'accompagnements en 2023
Pôle Information-Orientation : RELAIS AUTONOMIE : Accueil, écoute, information, conseils et soutien aux familles	Secrétaires Assistants de coordination	822 (dont 44 accueils physiques)
Niveau 2 : Évaluation à domicile des besoins et élaboration du plan d'accompagnement personnalisé, avec un accompagnement limité	Coordinatrices d'appui	1 077 Durée moyenne de PEC : 54 jours
Niveau 3* : Situations complexes. Évaluation à domicile des besoins et élaboration du plan d'accompagnement personnalisé avec mise en œuvre, suivi et adaptation du plan	Coordinatrices d'appui	261 Durée moyenne de PEC : 114 jours
Expertise « aménagement du logement » Expertise sollicitée par les coordinateurs de notre plateforme pour les personnes de plus de 60 ans sur validation de certains critères	Ergothérapeute	22

Le **niveau 3*** a été retravaillé en 2023, par l'ensemble des CLIC du nord avec le comité d'entente des CLIC afin d'harmoniser l'identification des situations complexes sur le territoire, telles que définies par le département.

Pour information, la situation est qualifiée de complexe par le CLIC si, à l'issue de l'évaluation de l'utilisateur, la grille du département comporte au moins 4 critères non compensés répartis dans les thématiques suivantes :

- **Santé** : problématiques liées aux soins, troubles cognitifs ou du comportement, troubles psychiques/dépressifs, pathologie lourde ou évolutive, handicap, chutes à répétition, dénutrition, addiction, hospitalisations à répétition...
- **Usager** : perte d'autonomie, repli sur soi, négligence sur l'hygiène corporelle, déni de ses difficultés, problématiques liées aux droits, difficultés financières, barrière culturelle ou linguistique...
- **Environnement** : problématique de maltraitance, isolement, conflit familial, épuisement de l'aidant, décès de l'aidant, problématique logement, cohabitation problématique avec un tiers

Personnes à l'origine des demandes



Entourage	320
Personne elle-même	65
Professionnels	953
Établissements de santé	282
Services sociaux hors établissements (UTPAS, Gendarmerie, CARSAT...)	270
Médecins traitants	140
Structures médico-sociales (EMS, ESPRAD, PARCSEP, Résidences autonomie, DAC, CLIC...)	69
Paramédicaux libéraux	53
Services d'Aide A Domicile	46
ESAD/SSIAD/CSI	40
EOLLIS	36
Autres	6
Partenaires sociaux (MDPH, SOLIHA, services tutélaires, bailleurs sociaux...)	6
Médecins spécialistes	5



ZOOM SUR L'HISTORIQUE DE L'ESPACE RESSOURCES CANCERS

L'Espace Ressources Cancers Lille Métropole Sud Est a ouvert le 15 mai 2012.

Son action entre dans le cadre du Plan National Cancer 2014-2019, notamment dans l'axe : « **Préserver la continuité et la qualité de vie** », ainsi que dans l'axe 5 du Plan Régional Cancers. En 2016, les ERC évoluent avec la mise en place d'un panier de soins oncologiques de support.

Début 2018, à la faveur de la régionalisation de cette offre, jusque-là déployée en Nord Pas de Calais, l'ARS et le Conseil Régional ont proposé une restructuration de l'offre. L'objectif étant de **mailler le territoire de manière**

à garantir l'accès social et territorial aux prestations et d'améliorer l'accès aux soins de support des malades et leurs proches (en conformité avec une instruction de la DGOS). Selon cette attente, EOLLIS et l'association TREFLES ont coopéré entre 2019 et 2020 pour couvrir le territoire Métropole Flandres intérieur. En 2021 EOLLIS s'est finalement vue confier la couverture du territoire Métropole Lille - Roubaix / Tourcoing. Cette extension de territoire s'inscrit dans le contexte de création du parcours global après traitement d'un cancer (décret du 22/12/2020) et du financement d'un forfait par patient, avec la mise en place d'un nouveau cahier des charges pour les ERC.

LES CHIFFRES CLES

CE QU'IL FAUT RETENIR

- 767** accompagnements au total
 - dont **509 usagers** (467 malades, 42 proches)
 - dont **258 professionnels** informés ou sensibilisés
- 7** sites d'activités (Phalempin, Villeneuve d'Ascq, Loos, Templeuve, Faches Thumesnil, Lys lez Lannoy et Tourcoing)
- 1,5 an** Durée moyenne des accompagnements
- 21** évènements en territoire, plus de **510 personnes touchées**

ACTIVITÉ 2023

La file active de l'ERC comptabilise à la fois les usagers malades ou entourages (conjoints, enfants...) participants aux activités de soins de support mais également les nouveaux professionnels rencontrés et sensibilisés dans l'année en cours, afin de les aider à réorienter ou conseiller leur public/patient.

Les personnes sont à 52 % orientées par les professionnels de santé des établissements de soins (contre 42 % en 2022). Nous constatons que le bouche-à-oreille continue de fonctionner à 14 %. Les patients nous sollicitent à 70 % d'entre eux lorsqu'ils sont en cours de traitement.

Les usagers restent majoritairement des femmes dans une tranche d'âge de 41 à 60 ans, en arrêt maladie. Les hommes restent minoritaires mais nous constatons une participation plus active que les années précédentes.

L'Activité Physique Adaptée reste l'un des soins de support le plus pourvu en heures : 403 heures vient ensuite la socio esthétique avec 394 heures puis le soutien psychologique avec 276 heures.

COMPOSITION DE L'ÉQUIPE

Responsable : Lénaïc BECQUART

Coordinatrice et chargée de développement projet : Valérie SOUFLET, 0,7 ETP

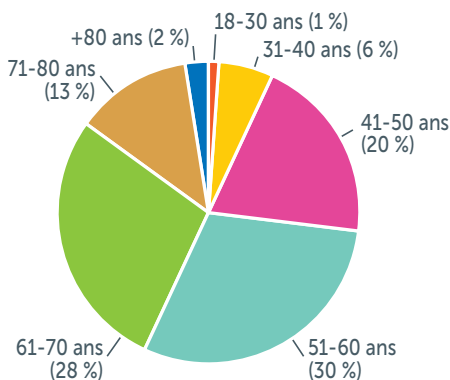
Coordinatrice : Amandine COCHEPIN, 0,8 ETP

Psychologue : Gaëlle DIODORE, 0,5 ETP

Prestataires, intervenants dans le cadre des activités individuelles et collectives :

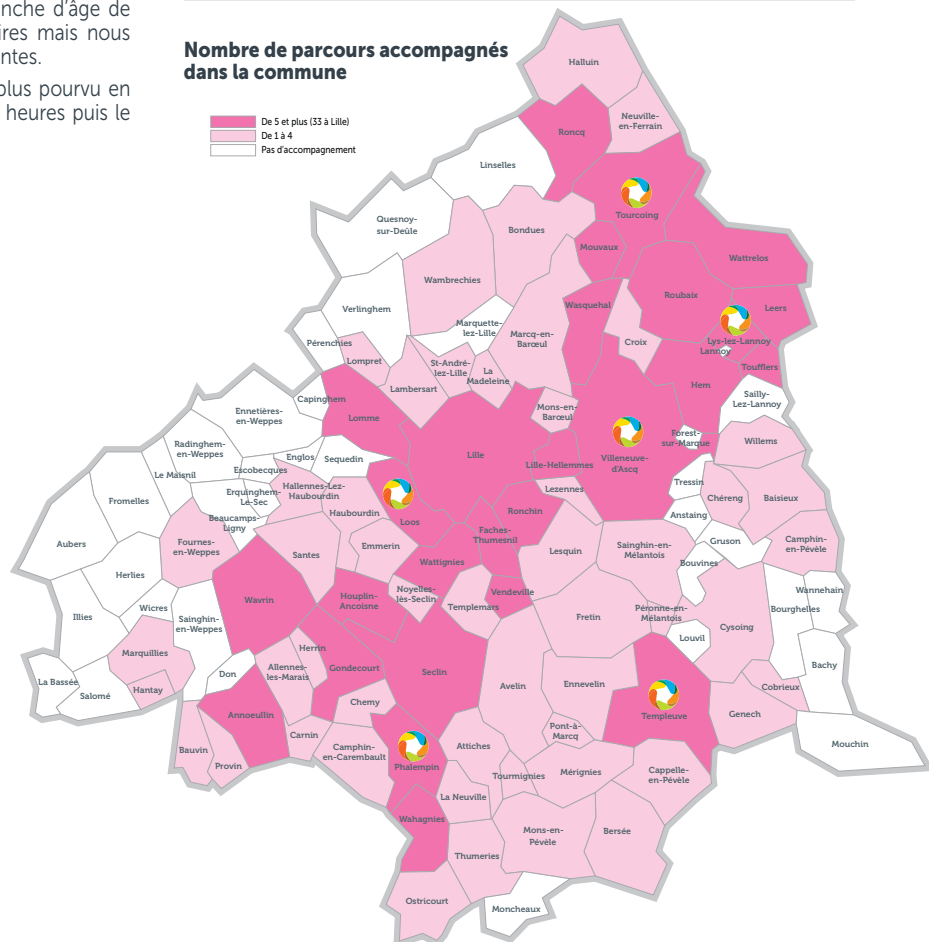
- **Diététiciennes :** Isabelle RAOULT, Edvige NGUYEN, Béatrice BAILLEUL (en remplacement d'E. NGUYEN)
- **Professeurs d'APA :** Benjamin JULMANN, Clémentine DEHOUX et Marine TANCHON remplacée par Maxime DOLET en septembre 2023
- **Sophrologue :** Martine PECQUEUR
- **Socio-Esthéticiennes :** Angélique CANICK et Céline LEGRAND
- **Psychologue Équithérapeute :** Anne-Sophie BERNARD
- **Psychologue formée au Journal Créatif :** Sandrine GILLES

Répartition des patients par âge



Nombre de parcours accompagnés dans la commune

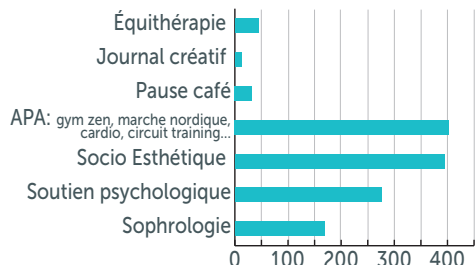
De 5 et plus (33 à Lille)
De 1 à 4
Pas d'accompagnement



L'Espace Ressources Cancers permet aux personnes atteintes d'un cancer de bénéficier de soins oncologiques de support, de **pratiquer librement des activités individuelles ou collectives adaptées à leur état de santé** et qui améliorent leur qualité de vie : diététique, groupes de parole, activités physiques, sophrologie, accompagnement psychologique, ateliers créatifs, soins socio-esthétiques...

L'Espace Ressources Cancers s'articule avec les ressources du territoire et nous avons la chance de pouvoir nous appuyer sur de nombreux partenaires... Voici quelques exemples d'activités et d'initiatives sur 2023 mises en place grâce à eux :

Répartition en heures des soins de supports réalisés en 2023



Soutien psychologique, différents types d'accompagnements

Avec la méthode du « **Journal créatif** », Sandrine GILLES, psychologue, a proposé son atelier sur Villeneuve d'Ascq et Phalempin : 42 personnes ont découvert avec intérêt et détente le « journal créatif » en collectif.



L'équithérapie est proposée depuis maintenant 2 ans avec Anne-Sophie BERNARD, psychologue, sur Ennevelin. Une vingtaine d'usagers a pu bénéficier de 2 séances en individuel sur 2023. Le soin apporté au cheval a pour but de soulager l'esprit tout en prenant en compte les dimensions psychiques et corporelles du patient.

Accompagnement vers le retour à une vie professionnelle

Les partenariats ébauchés en 2022 autour du retour à l'emploi se sont concrétisés.

- Un cycle de 4 ateliers animés par le **service social de la Carsat de Lille** a été proposé sur l'**antenne de Loos**. Un groupe de 8 personnes a profité d'un accompagnement de mai à juin 2023. L'objectif est de créer un environnement de réflexion sur leur avenir professionnel adapté aux personnes touchées par un cancer. Le cycle permet de répondre aux questions sur les différents dispositifs d'accompagnement de reprise d'une activité professionnelle. Un second cycle est prévu en 2024 et un partenariat est en cours de création avec le service social de la Carsat de Roubaix- Tourcoing.
- Suite au partenariat développé en 2022, un cycle de 6 ateliers animés par l'association **Coaching suspendu** s'est déroulé de novembre 2022 à mars 2023 sur l'**antenne de Lys Lez Lannoy**. Sur la base de la réflexion au retour vers une activité sociale ou professionnelle, cet accompagnement permet d'aborder la confiance en soi, les émotions, la perception de soi et d'identifier ses ressources intrinsèques et/ou extrinsèques, de s'appuyer sur le parcours réalisé pour imaginer la suite du parcours en balisant les étapes. Un second cycle s'est déroulé sur l'antenne de **Villeneuve d'Ascq** d'octobre 2023 à mars 2024 avec 8 participants.



Service social
Hauts-de-France



Socio esthétique

Des professionnels du territoire nous ont proposé d'offrir des prestations aux personnes accompagnées par l'ERC. Cela a permis de compléter et de diversifier le formidable travail réalisé par nos intervenantes en socio esthétique, Angélique et Céline, avec l'accompagnement sur l'image de soi et apprendre à se donner du temps pour prendre soin de son corps, sa peau, durant cette période impactée par la maladie.

- Sur les **antennes de Loos** et de **Phalempin**, dans le cadre d'octobre Rose, Audrey maquilleuse professionnelle a proposé bénévolement un maquillage « flash » bonne mine à 10 personnes en individuel
- À proximité de l'antenne de **Tourcoing**, en octobre, le Hammam Zein de Mouvaux a proposé de privatiser son espace hammam pour 15 de nos personnes accompagnées
- Sur l'antenne de **Lys Lez Lannoy**, en octobre, Soraya de Relax&So propose de faire découvrir les massages ayurvédiques en 20 minutes, massages sur des zones sollicitées au quotidien (mains, visage, crâne, pieds) pour amener vers la détente



Journée en 2 CV sur Templeuve en Pévèle : 25 usagers ont profité d'une sortie en 2CV sur les chemins sinueux et pavés de la Pévèle grâce à 25 bénévoles et conducteurs de 2 CV du Club de 2 CV de Mons en Pévèle.



La prévention de la perte d'autonomie



ZOOM SUR L'HISTORIQUE DU CLIC EOLLIS - AXE PRÉVENTION

La **prévention** a toujours été un enjeu dans le projet d'EOLLIS. Elle se décline d'une part au travers des appuis et des **accompagnements individualisés** réalisés par les coordinateurs d'appui mais également par la mise en place d'**actions collectives** en territoire.

Différentes thématiques sont abordées au travers de ces actions :

- Prévention de l'épuisement des aidants non professionnels
- Prévention des risques liés à la canicule, au grand froid
- Prévention des risques d'iatrogénie médicamenteuse
- Prévention des chutes, du déclin cognitif et des troubles de la mémoire
- Lutte contre l'isolement social

Depuis 2019 l'association bénéficie d'un financement par le biais de la conférence des financeurs et développe un programme d'actions à travers différentes stratégies :

- Temps de formation / sensibilisation
- Conférences suivies d'ateliers d'initiation
- Actions collectives permettant de travailler une approche globale du prendre soin de sa santé
- Dépistages organisés et multithématiques...

LES CHIFFRES CLES

CE QU'IL FAUT RETENIR

- 7 actions collectives dans le cadre de la dotation CLIC
- 5 modules d'actions inscrits dans le programme conférence des financeurs

Plus de **441** personnes touchées sur notre territoire

COMPOSITION DE L'ÉQUIPE

Responsable :

Lénaïc BECQUART

Chargées de mission prévention santé et développement de projet : 0,3 ETP

Valérie SOUFLET

Stéphanie DELANNOY (arrêt longue maladie)

Coordinatrices du CLIC

Co-Animation des actions selon les sites d'implantation et les secteurs attribués à chacune d'entre elles.

Dates	Communes	Type d'action	Nombre de personnes
06/04/2023	Fâches Thumesnil	« Forum Dépistage et vous » : Stands de dépistage en accès au public sur une plage de 7h (visuel, auditif, bucco-dentaire, équilibre, mémoire, lien social, diététique, centre de soins infirmiers, dépistage organisé cancer, cardio, aménagement du domicile et synthèse médicale)	48
09/05/2023	Vendeville	« Gardez les pieds sur terre » : Stands de prévention en accès au public sur une plage de 2h (ergothérapeute, éducateur médico sportif, téléassistance, matériel médical, aides possibles pour le maintien de l'autonomie)	25
15/05/2023	Gondécourt	« Gardez les pieds sur terre » : Stands de prévention en accès au public sur une plage de 2h (ergothérapeute, éducateur médico sportif, téléassistance, matériel médical, aides possibles pour le maintien de l'autonomie)	22
06/06/2023	Templemars	« Gardez les pieds sur terre » : Stands de prévention en accès au public sur une plage de 2h (ergothérapeute, éducateur médico sportif, téléassistance, matériel médical, aides possibles pour le maintien de l'autonomie)	11
27/06/2023	Houplin Ancoisne	« Gardez les pieds sur terre » : Stands de prévention en accès au public sur une plage de 2h (ergothérapeute, éducateur médico sportif, téléassistance, matériel médical, aides possibles pour le maintien de l'autonomie)	25
30/06/2023	Villeneuve d'Ascq	« Bien vieillir » : Présence et tenue d'un stand au sein du salon organisé par le CCAS de Villeneuve d'Ascq	40
06/10/2023	Camphin Carembault	« Gardez les pieds sur terre » : Stands de prévention en accès au public sur une plage de 2h (ergothérapeute, éducateur médico sportif, téléassistance, matériel médical, aides possibles pour le maintien de l'autonomie)	19
06/10/2023	Wattignies	Semaine Bleue : Spectacle théâtre madame reinette sur le risque de chutes / Stand CLIC : présentation des possibilités face à une perte d'autonomie ponctuelle, évolutive ou pérenne.	120
9/11/2023 – 07/12/2023	Lesquin	« Aide aux aidants » : 5 ateliers de formation à destination des aidants d'une personne atteinte d'une maladie neurodégénérative (comprendre la maladie, connaissance des aides, le rôle et la position d'aidants) avec accueil de l'aidé	7
14/11/2023	Phalempin	« Forum Dépistage et vous » : Stands de dépistage en accès au public sur une plage de 7h (visuel, auditif, bucco-dentaire, équilibre, mémoire, lien social, diététique, centre de soins infirmiers, dépistage organisé cancer, cardio, aménagement du domicile et synthèse médicale)	49
16/11/2023	La Bassée	Sécurité routière : Sensibiliser les seniors à la sécurité routière, aux facteurs de risques liés au vieillissement. Information sur les arnaques et démarchages abusifs	40
14/12/2023	Seclin	Présentation EOLLIS à l'IFAS (aide-soignant)	35

Zoom sur...

Journée de prévention sécurité routière des séniors

Les objectifs de la journée:

- Sensibiliser les séniors aux difficultés, conscientes ou non, que peut entraîner le vieillissement
- Mettre en place des stratégies adaptées en conduite automobile.

Les résultats attendus :

- Informer sur les évolutions du cadre légal, sur le Code de la route
- Sensibiliser un maximum de personnes à l'intérêt des dépistages visuels et auditifs
- Prévenir pour réduire les facteurs de risques accidentogènes, les réflexes, pathologies liées au vieillissement
- Informer sur les aides possibles à domicile, dans le quotidien
- Accompagner et orienter si besoin à la suite des résultats.

Présence sur la journée de : la Brigade motorisée Gendarmerie, un opticien, un service d'assurance, un médecin gériatre et EOLLIS.

Action réalisée en 2023, à LA BASSÉE.



Action « Gardez les pieds sur terre »

Mise en place d'un miniparcours à partir d'un questionnaire au démarrage du parcours, avec une proposition de stands autour de la prévention des risques de chutes :

- Comment se relever suite à une chute, entretenir son équilibre : avec un éducateur médico-sportif, Activité Physique Adaptée, Association sportive / culturelle de la commune (selon la commune)
- Comment, quelle démarche pour aménager son logement avec une ergothérapeute, revendeur de matériel médical / pharmacie / Téléassistance
- Informer sur les besoins nutritionnels, de santé, les facteurs de risques... avec le Centre de Soins Infirmiers et/ou la diététicienne

Sur 2023, l'action a été réalisée en partenariat avec le SPASAD sur Gondcourt, Vendeville, Templemars et Houplin Ancoisne. Et également en 2e partie d'année sur Camphin en Carembault.

L'objectif pour les personnes participantes et les communes :

Prévention des risques de chute : Sensibiliser à l'intérêt d'alerter son médecin, savoir repérer les facteurs de risque de chutes, aménagement du domicile en prévention de la perte d'autonomie, promouvoir l'activité physique, informer sur les besoins nutritionnels



Action « dépistage et vous »

Organisation de 2 forums autour de la thématique « ma santé j'en prends soin », sur Phalempin et Fâches Thumesnil en 2023.

L'idée étant de rassembler sur un même lieu différents professionnels invitant à proposer des tests, visant à prévenir et dépister des pathologies (en lien avec la perte d'autonomie) comme la vue, l'audition, la mémoire, le risque de chutes, la nutrition et les problèmes de dentition, l'équilibre, l'attention, une recherche glycémique, information, sensibilisation et prévention sur les dépistages des cancers.

Vraie plus-value de proximité, certaines personnes âgées ne se seraient pas forcément déplacées pour réaliser ces tests. La possibilité de pouvoir finir le parcours santé avec un bilan médecin est un vrai gage de qualité et permet de renforcer l'importance d'être ou de rester acteur de son propre parcours de santé.



Synthèse des accompagnements par commune

COMMUNES	2023						Total général 2023
	Relais Autonomie N1	Appui à la coordination interne			Ergothérapeute	Espace Ressources Cancer Malades, proches, professionnels	
		N2	N3	Total 2023			
Attiches	11	6	1	18	0	1	19
Avelin	6	8	0	14	0	2	16
Bachy	2	4	1	7	0	0	7
Bersée	2	7	1	10	1	4	15
Bourghelles	2	8	0	10	0	0	10
Camphin en Carembault	11	20	5	36	1	7	44
Camphin en Pévèle	3	1	1	5	0	2	7
Cappelle en Pévèle	10	19	3	32	0	1	33
Chemy	4	1	2	7	0	1	8
Cobrieux	1	3	0	4	0	1	5
Cysoing	12	25	3	40	2	5	47
Ennevelin	4	7	2	13	0	3	16
Genech	3	2	2	7	0	1	8
Gondécourt	4	13	4	21	0	8	29
Herrin	0	2	0	2	0	1	3
La Neuville	3	4	1	8	0	1	9
Louvil	5	8	2	15	1	0	16
Mérignies	5	4	0	9	0	5	14
Moncheaux	5	2	0	7	0	0	7
Mons en Pévèle	8	12	4	24	1	3	28
Mouchin	2	2	0	4	0	0	4
Ostricourt	17	9	8	34	0	2	36
Phalempin	69	54	15	138	6	16	160
Pont à Marcq	10	6	0	16	0	1	17
Templeuve en Pévèle	18	39	5	62	2	13	77
Thumeries	15	18	2	35	1	4	40
Tourmignies	3	2	0	5	0	1	6
Wahagnies	12	17	7	36	0	5	41
Wannehain	0	0	0	0	0	0	0
Sous total CCPC	247	303	69	619	15	88	722

Allennes les Marais	13	12	1	26	0	2	28
Annoeullin	24	27	8	59	0	6	65
Anstaing	2	3	1	6	0	0	6
Aubers	2	5	3	10	0	0	10
Baisieux	18	25	7	50	0	2	52
Bauvin	11	8	0	19	0	2	21
Beaucamps Ligny	3	1	0	4	0	0	4
Bouvines	2	1	0	3	0	0	3
Carnin	1	3	0	4	0	3	7
Chereng	3	12	0	15	0	3	18
Don	3	4	2	9	0	0	9
Emmerin	8	11	1	20	0	1	21
Englos	0	3	0	3	0	0	3
Ennetières en Weppes	1	6	0	7	0	0	7
Erquinghem le Sec	3	7	1	11	0	0	11
Escobecques	3	2	0	5	0	0	5
Faches Thumesnil	14	17	7	38	0	15	53
Forest sur Marque	5	3	1	9	0	1	10

COMMUNES	2023						Total général 2023
	Relais Autonomie N1	Appui à la coordination interne			Ergothérapeute	Espace Ressources Cancer Malades, proches, professionnels	
		N2	N3	Total 2023			
Fournes en Weppes	6	16	1	23	0	2	25
Fretin	8	15	4	27	0	1	28
Fromelles	1	0	0	1	0	0	1
Gruson	1	4	0	5	0	0	5
Hallennes les Haubourdin	16	22	5	43	0	4	47
Hantay	1	1	0	2	0	1	3
Haubourdin	16	28	2	46	0	6	52
Herlies	7	15	1	23	0	0	23
Houplin Ancoisne	11	24	7	42	1	5	48
Illies	5	8	0	13	0	0	13
La Bassée	18	36	15	69	0	1	70
Le Maisnil	1	1	1	3	0	0	3
Lesquin	8	11	1	20	0	4	24
Lezennes	0	4	5	9	0	2	11
Loos	36	68	19	123	1	14	138
Marquillies	0	4	0	4	0	1	5
Mons en Baroeul	16	34	2	52	0	4	56
Noyelles les Seclin	2	2	1	5	0	3	8
Péronne en Mélançois	2	4	0	6	0	1	7
Provin	10	10	2	22	0	2	24
Radinghem en Weppes	2	0	0	2	0	0	2
Ronchin	18	0	0	18	0	15	33
Sainghin en Mélançois	7	10	2	19	0	4	23
Sainghin en Weppes	12	22	7	41	0	1	42
Salomé	8	11	1	20	0	0	20
Santes	14	17	2	33	0	5	38
Seclin	42	58	23	123	1	21	145
Sequedin	4	8	1	13	0	0	13
Templemars	9	17	4	30	0	3	33
Tressin	2	2	1	5	0	0	5
Vendeville	2	3	1	6	0	9	15
Villeneuve d'Ascq	87	91	27	205	0	65	270
Wattignies	22	40	12	74	4	21	99
Wavrin	16	25	9	50	0	11	61
Wicres	0	1	0	1	0	0	1
Willems	5	12	4	21	0	3	24

Bondues				0		3	3
Capinghem				0		0	0
Croix	1			1		6	7
Halluin				0		3	3
Hem	1			1		19	20
La Madeleine				0		5	5
Lambersart	1			1		6	7
Lannoy				0		2	2
Leers				0		12	12
Linselles				0		1	1
Lille / Hellemmes Lille	18			18		81	99

COMMUNES	2023					Espace Ressources Cancer Malades, proches, professionnels	Total général 2023
	Appui à la coordination interne				Ergothérapeute		
	Relais Autonomie N1	N2	N3	Total 2023			
Lomme	1			1		14	15
Lompret	1			1		0	1
Lys les Lannoy	1			1		30	31
Marcq en Baroeul				0		4	4
Marquette lez Lille				0		0	0
Mouvaux				0		7	7
Neuville en Ferrain	1			1		2	3
Pérenchies				0		0	0
Quesnoy sur Deule				0		0	0
Roncq	1			1		8	9
Roubaix	3			3		76	79
Sailly lez Lannoy				0		1	1
St André lez Lille				0		3	3
Toufflers	1			1		7	8
Tourcoing				0		66	66
Verlinghem				0		0	0
Wambrechies				0		1	1
Wasquehal				0		12	12
Wattrelos				0		21	21
Communes hors secteur	14	0	0	14		45	59
TOTAL	822	1077	261	2160	22	767	2949



Commissions et groupes de travail

L'IMPLICATION DANS L'ANIMATION TERRITORIALE : LA CONCERTATION, LA COOPÉRATION, LA PRÉVENTION, LA FORMATION, LA SENSIBILISATION

Axe fort du projet d'EOLLIS, l'implication dans l'animation territoriale se traduit en différentes stratégies. Depuis sa création, l'association **développe et coordonne des commissions et groupes de travail qui ont la particularité de réunir, autour d'un enjeu ou d'une problématique, différents acteurs du territoire** (habitants, élus, bénévoles, établissements ou structures associatives...). Ces collectifs, échangent, alimentent le diagnostic initial, concertent, partagent, créent des outils, les expérimentent, proposent une harmonisation de pratique... dans une démarche participative au bénéfice des parcours patients.

EOLLIS s'attache également à être partie prenante d'autres espaces de coopération. Son implication se situe dans des **collectifs locaux, départementaux, régionaux ou nationaux**.

Cette mobilisation qui est portée par différents acteurs d'EOLLIS (administrateurs, salariés) permet de faire évoluer le projet de l'association dans des regards croisés.

Notre implication s'est retrouvée plus particulièrement cette année dans le cadre des commissions suivantes, qui pour certaines ont été remises à jour, et pour d'autres ont vu le jour en 2023 :

Objectifs des différentes commissions

Aide aux Aidants	<p>Réfléchir ensemble et mener des actions localement afin de faciliter l'accès aux aides pour les aidants :</p> <p>Coordonner une formation pour les aidants</p> <p>Créer et mettre à jour des outils</p> <p>Organiser des actions de proximité, aide au repérage des aidants, connaître les différentes solutions de répit (hébergement temporaire, accueil de jour...)</p>	2 à 3 fois/an
Lutte contre l'isolement	<p>Échanger sur les initiatives existantes en territoire afin de s'inspirer, se soutenir et croiser des besoins mutualisables.</p> <p>Permettre une vision globale des actions / mobilisations existantes à l'échelle d'un territoire.</p> <p>Obtenir du soutien en lien avec la mobilisation nationale et départementale Monalisa à laquelle adhère EOLLIS.</p> <p>Aider à la mise en place de groupe de bénévoles et les accompagner dans le temps.</p>	Relancée le 28 septembre 2023
Prévention et repérage des facteurs de fragilités	<p>Réfléchir collectivement à la mise en place sur le territoire d'actions de prévention de la perte d'autonomie autour des thématiques suivantes : Mémoire, nutrition, risques de chutes, estime de soi, fracture numérique...</p> <p>Permettre le déploiement de ces actions accessibles au plus grand nombre, et au public ciblé (communication, mobilité...).</p> <p>Des comités de pilotage plus spécifiques (par thématique et par lieu d'action) pourront venir compléter cette commission.</p>	Mercredi 6 décembre 2023
Formation	<p>Veiller à ce que le programme de formations proposé par EOLLIS soit en adéquation avec les besoins des partenaires, mais également des problématiques qui peuvent être remontées du territoire.</p> <p>Réadapter le catalogue si nécessaire : Quelle formation à développer, temps de sensibilisation? Pour qui? Sous quelle forme ? À quel moment ?</p>	Lundi 11 décembre 2023
Logement adapté et Habitat alternatif	<p>Repérer les initiatives de territoire et les partager</p> <p>Analyser les problématiques du territoire et alimenter les réflexions des élus en matière d'urbanisme.</p> <p>Poursuivre le travail et les pistes de développement qui ont émergé du DLA.</p>	Lundi 12 février 2024
Handicap et vieillissement	<p>Échanger « entre pairs » sur les problématiques liées au maintien à domicile de ce public, et qui découlent parfois d'une entrée en établissement (ex : quelle structure, places disponibles).</p> <p>Travailler sur des bonnes pratiques mutualisables.</p> <p>Organiser des actions communes.</p> <p>Partager sur les évolutions législatives.</p>	Jeudi 12 octobre 2023

Nous participons également à d'autres espaces d'échanges (CTS, ANCCLIC, CRSP, CRSA/CNSA, CLS, PTSM) au niveau local, départemental, régional et parfois national.

Nous sommes impliqués aussi dans :

- les **dynamiques en lien avec les CLS et CLSM des Weppes et ceux portés par l'AISSMC** (5 rencontres)
- les **comités de pilotages** en lien avec des actions de prévention de la perte d'autonomie et de prévention cancers (26 rencontres)
- les **réunions INTERSSIAD de notre territoire** portées par la filière gériatrique
- les **GAT** (Groupe Animation Territoire) sur les dépistages Organisés des Cancers (sur les territoires CPAM de Lille-Douai et Roubaix-Tourcoing)
- les **réunions inter résidence autonomie** du territoire d'EOLLIS.
- les **groupes de travail avec le pôle autonomie de la DT Lille Métropole** (articulation SAAD-ville-hôpital...)

Formations proposées par EOLLIS



Thématique	Date de début réalisation	Nombre de stagiaires
La maladie d'Alzheimer et les syndromes apparentés : du diagnostic à l'accompagnement de la personne et de son entourage	3/10/23 et 17/10/23	10
L'accompagnement bien traitant : savoir-faire, savoir être au quotidien	10/10/23 et 17/10/23	10
Communication adaptée face au vieillissement pathologique	5/12/23 et 19/12/23	11
La protection des majeurs : faire face aux vulnérabilités de manière adaptée	Reportée à 02/24	10
Accueillir, informer et orienter les personnes âgées fragiles	Non demandée	-
Sensibilisation aux risques de chute ; adaptation de base du logement et veille sur la nutrition adaptée	21/11/23 et 30/11/23	10
Appui et accompagnement de l'aidant familial	5/10/23 et 19/10/23	10
Les acteurs du maintien au domicile : recours et coordination	7/11/23 et 27/11/23	6
Accompagnement du très grand âge, les dernières périodes de vie	28/11/23 et 12/12/23	10
L'accompagnement des personnes en cancérologie	Non demandée	-

Remerciements

L'Association EOLLIS remercie ses principaux financeurs :

- Le **Conseil départemental** et les **Communes** pour le CLIC- Relais Autonomie
- L'**Agence Régionale de Santé** et le **Conseil Régional** pour l'Espace Ressources Cancers
 - La **Conférence des Financeurs** pour l'Axe Prévention



Nous tenons également à remercier tous nos autres partenaires qui nous aident financièrement sur certaines activités plus spécifiques, ou de manière ponctuelle. Cela nous permet de pouvoir accompagner un plus grand nombre d'utilisateurs et d'améliorer la qualité de prise en charge envers ces publics fragilisés.



Enfin merci aux particuliers, associations du territoire, entreprises, commerçants, communes qui nous ont versé des dons* en 2023. Ces dons ont contribué notamment à l'achat de matériel pour nos activités et à financer également des séances individuelles et collectives de soins oncologiques de support.



*EOLLIS association loi 1901 est reconnue d'intérêt général et peut délivrer le cerfa pour le bénéfice de déductions fiscales.



7, rue Jean-Baptiste Lebas
59133 PHALEMPIN
Tél. 03 20 90 01 01
contact@eollis.net
www.eollis.net