



écouter, orienter, accompagner

BILAN
D'ACTIVITÉ
2024

Sommaire

| | |
|---|----|
| • Mot du président | 3 |
| • Le territoire d'intervention | 4 |
| • L'équipe au service du projet | 5 |
| • Pôle Information Orientation / Relais Autonomie | 6 |
| • Une logique de plateforme | 7 |
| • CLIC, Centre Local d'Information et de Coordination | 8 |
| • ERC, Espace Ressources Cancers | 10 |
| • Prévention de la Perte d'Autonomie | 12 |
| • Synthèse quantitative par commune 2024 | 14 |
| • Commissions et groupes de travail | 17 |
| • Formations | 18 |
| • Remerciements | 19 |



Mot du Président

Bonjour à toutes et à tous,

EOLLIS poursuit sa route avec la ténacité de son capitaine Lénaïc qui tient parfaitement la barre. L'année 2024 a été une nouvelle fois riche en événements et marquée par une belle dynamique pour notre association.

Je vais essayer d'en reprendre les principaux faits marquants :

1. Développement et innovation au cœur de nos actions

Nous avons à cœur de donner un nouvel élan à notre action en développant de nouvelles activités et en élargissant certaines existantes, tout en restant fidèles à notre mission principale: écouter, orienter et accompagner au sein du CLIC Relais Autonomie et de l'Espace Ressources Cancers.

- Le **projet HABITAT**

Après un long travail dans le cadre du Dispositif Local d'Accompagnement (DLA), le projet a pris forme grâce à l'embauche de Lyliane HAELEWYN, forte d'une solide expérience dans ce domaine. Ce contrat de six mois a permis de renforcer nos outils de communication et d'établir un premier contact avec plusieurs communes.

L'habitat, devenu un enjeu majeur face aux défis du vieillissement, suscite l'intérêt des collectivités, bien que les échéances électorales de 2026 ralentissent certains engagements. Si Lyliane a choisi de ne pas prolonger son contrat, elle reste disponible en tant que prestataire si des projets se concrétisent. Lénaïc continue de porter ce projet stratégique malgré ses nombreuses responsabilités.

- Le **projet AG'ILE**

Conçu pour aider les bailleurs sociaux à mieux accompagner les personnes âgées vivant dans des logements inadaptés, rencontrant des difficultés de voisinage, des conditions de vie complexes, le projet a débuté par une expérimentation réussie avec VILOGIA. Bien que la signature officielle de la convention ait été reportée, le projet reste au cœur de nos ambitions. Delphine WEYENBERGH, investie dans ce dispositif, a depuis entamé une formation d'Infirmière en Pratique Avancée, limitant sa disponibilité, pour le moment.

Une réflexion s'impose désormais : faut-il relancer ces projets immédiatement ou attendre les élections municipales ? Devons-nous renforcer nos liens avec les bailleurs sociaux ? Les besoins sont bien réels et EOLLIS possède l'expertise nécessaire pour y répondre. Il serait dommage de ne pas aider à ce développement qui semble indispensable pour le bénéfice des aînés.

2. Renforcement des axes stratégiques

- La **formation**

En 2024, le pôle formation a connu une belle croissance grâce au soutien de nos partenaires, à la démarche de certification Qualiopi entamée et validée en juillet, et à l'élaboration de nouveaux modules adaptés aux besoins du territoire. Nos formations, ancrées dans la réalité du terrain, continuent de répondre aux attentes des professionnels.

- La **prévention**

Pilier essentiel d'EOLLIS, la prévention s'est encore renforcée avec diverses actions :

- **Prévention des chutes** avec les actions "Garder les pieds sur terre",
- **Accompagnement des troubles cognitifs,**
- **Parcours fracture numérique,**
- **Journées de dépistage globale,**
- Une nouvelle initiative en partenariat avec la brigade motorisée de la gendarmerie sur la **conduite automobile des seniors.**

Nous espérons obtenir des financements supplémentaires pour élargir ces actions.

3. Nouveaux projets et collaborations territoriales

Le paysage gérontologique évolue et EOLLIS est activement impliqué auprès des communes, Communautés de Communes et département, dans plusieurs initiatives :

- **Villes et Territoires Amis des Aînés**

Lénaïc et Lyliane ont été formées pour accompagner ce programme. EOLLIS participe aux réunions, ateliers participatifs, comités techniques des communes qui sont entrées dans la démarche. Villeneuve d'Ascq a finalisé son plan d'action tandis que la CCPC a achevé en 2024 le diagnostic de son territoire, en impliquant professionnels et habitants. Un plan d'action est en cours de validation. D'autres réflexions sont également en cours dans les Weppes et sur Templemars.

- Les **Centres Ressources Territoriaux (CRT)**

En cours de déploiement, les CRT visent à renforcer l'accompagnement des situations de crise en s'appuyant sur les EHPAD et les services à la personne. Ils favorisent également les collaborations locales via des formations communes, des consultations avancées et diverses actions préventives.

- Le **Service Public Départemental de l'Autonomie (SPDA)**

Le Département du Nord fait partie des 19 territoires pilotes pour cette nouvelle organisation visant à optimiser l'accès et l'efficacité des services à l'autonomie. Les CLIC du Nord, dont EOLLIS, sont pleinement engagés dans cette expérimentation, afin de mettre en évidence leur place et l'importance de l'accompagnement en proximité, en lien avec l'ANC-CLIC au niveau national.

4. Les équipes au cœur de l'action

- Le **CLIC Relais Autonomie**

Notre équipe de coordinateurs continue d'afficher une dynamique et une efficacité reconnues par nos partenaires mais aussi nos financeurs. EOLLIS est le plus gros CLIC du département en termes d'activité par coordinateur. Chacun s'implique activement dans les missions quotidiennes ainsi que dans les actions de prévention, de formation et les groupes de travail en territoire.

Côté ressources humaines, l'année a été marquée par plusieurs changements de coordinateurs: le congé maternité de Sarah remplacée par Virginie, le départ de Magali et l'arrivée de Cédrine et Aymeric.

- **L'Espace Ressources Cancers**

Présent sur six sites de la Métropole, ce dispositif connaît une activité croissante grâce à l'engagement de Amandine, Valérie, Gaëlle et de nos vacataires. Les retours des bénéficiaires et des professionnels sont très positifs. Des événements fédérateurs, tels que défilés de mode Octobre Rose, rallye en 2CV ou la soirée « cancer et vie intime », renforcent la dynamique.

Et pour accompagner cette dynamique et parfois la précéder : un accueil de qualité par Sandrine toujours fidèle au poste et toujours disponible et le tandem administratif composé de Marie-José et Anne qui soutiennent Lénaïc dans la gestion quotidienne administrative, financière et des ressources humaines et les multiples missions transversales liées à l'association.

Merci aussi à ceux qui sont impliqués dans les commissions d'EOLLIS, à nos partenaires, aux usagers qui nous font confiance et aux élus qui nous accompagnent dans nos projets.

Bonne continuation à toutes et à tous !

Dr Patrick FOURNIER, *Président*

Le territoire d'intervention

IMPLANTATIONS : LOCAUX, ANTENNES, LIEUX DE PERMANENCE

Siège

PHALEMPIN
Rue Jean-Baptiste Lebas
Du lundi au vendredi

Antennes de proximité

TEMPLEUVE
Rue Delmer

LOOS
Rue Henri Barbusse (derrière le GHLH)

VILLENEUVE D'ASCQ
Rue des Comices

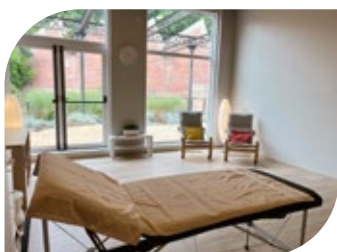
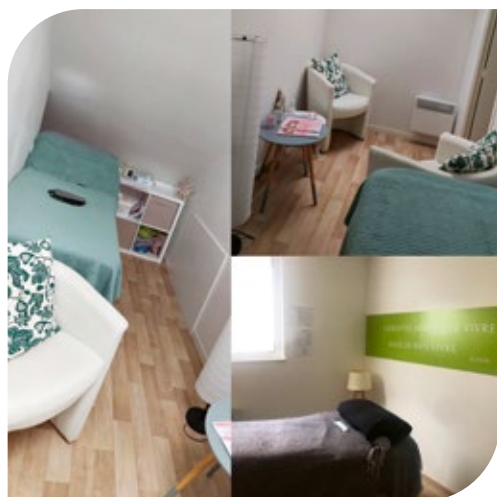
LYS LEZ LANNOY
Rue Arthur Bacro

TOURCOING
Rue Saint Éloi

Lieux de permanence

MONS EN BARCÈUL
CCAS, sur demande et en articulation avec les équipes du CCAS

FACHES-THUMESNIL
Centre social 5 Bonniers
APA ERC toutes les semaines



L'équipe au service du projet

PILOTAGE ET MANAGEMENT OPÉRATIONNEL

Conseil d'Administration : composé de 5 collèges avec 25 membres titulaires et 25 membres suppléants

- Collège des élus locaux
- Collège des professionnels de santé
- Collège des établissements et services
- Collège des associations et personnes qualifiées
- Collège des usagers, familles, aidants non professionnels

Fonctions supports

- Assistante RH et comptable : **Anne DEBUF**
- Secrétaire de direction et médicale : **Marie-José RACHEZ**

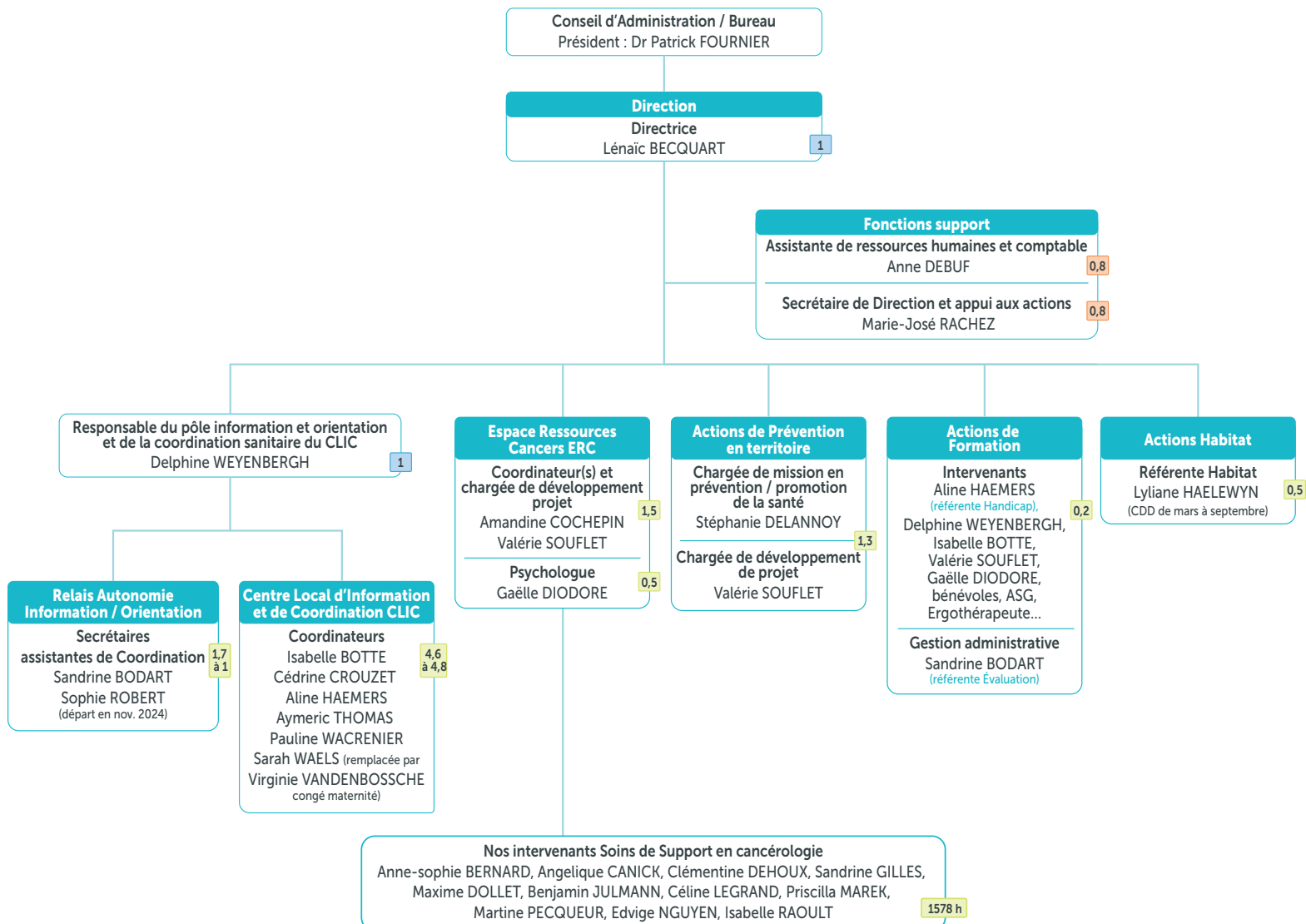
Bureau

- Président : **Patrick FOURNIER**, Gériatre retraité de la fonction hospitalière
- Vice-Président : **Philippe DELCAMBRE**, Médecin généraliste de ville à Seclin, retraité
- Trésorier : **Vincent HUET**, Directeur GES Miriad (SAAD)
- Trésorier adjoint : **Jacques BOUCHE**, Représentant des usagers
- Secrétaire : **Marie-Andrée LECLERCQ**, Directrice APF France Handicap en retraite
- Secrétaire adjointe : **Laurence VANLEMMENS**, Oncologue au Centre Oscar Lambret
- Membre : **Roselyne BLONDEL**, Éluë de la ville de Fromelles
- Membre : **Marc TIEDREZ**, Directeur de l'ANASOPEM (SAAD)

Direction

Directrice : **Lénaïc BECQUART**

ORGANIGRAMME EN 2024



Relais Autonomie



LE SAVIEZ-VOUS? SUR LE CLIC - RELAIS AUTONOMIE

Sur l'activité Relais Autonomie du CLIC :
Sur **EOLLIS**, nous sommes à **2176** personnes accueillies, informées, orientées
En moyenne sur le département, les CLIC sont à **826** personnes. Mais attention le CLIC EOLLIS est un des plus gros CLIC du département.

Les proportions d'activités sur IODAS (logiciel départemental pour les relais autonomie) montrent que nous sommes pour 3/4 de l'activité, sur de l'accueil téléphonique et non physique.

Au niveau départemental, 90 % du public accueilli sur les CLIC Relais Autonomie ont un profil PA (personne âgée) et non PSH (personne en situation de handicap), ce qui semble logique et cohérent avec les missions initiales des CLIC.

COMPOSITION DE L'ÉQUIPE

Responsable : Delphine WEYENBERGH

Secrétaires et assistantes de coordination : 1,7 ETP

Sandrine BODART

Sophie ROBERT (départ en novembre 2024 pour une reconversion professionnelle)

BILAN D'ACTIVITÉ 2024

Le **Guichet Unique** est la porte d'entrée d'EOLLIS qui dessert l'ensemble des services internes :

- l'**Espace Ressources Cancers** (ERC)
- Le **CLIC-Relais Autonomie**
- Le **Service Prévention** à destination des Séniors
- Le **Service Formation**

Les demandes proviennent des usagers et des professionnels du territoire par divers canaux de communication (téléphone, accueil physique ou numérique). Ce Guichet adopte une approche transversale et globale, veillant à ce qu'aucune demande ne reste sans réponse en identifiant précisément les besoins et en proposant une réponse personnalisée.

Celles-ci peuvent aller d'une simple information à une orientation en interne pour un appui à la coordination ou vers des services externes. En 2024, les assistantes de coordination ont traité **2176 demandes** (contre **2198 en 2023**), majoritairement reçues par téléphone.

Après une première analyse, elles ont apporté une réponse directe dans **35 % des cas**, soit **772 demandes**, tandis que **65 % ont été réorientés en interne**, soit **1404 demandes** (contre 1376 en 2023).

Le Guichet Unique constitue le point d'entrée des nouvelles demandes adressées à la Plateforme de Santé EOLLIS. Dans **84 % des cas**, ces demandes relèvent de la mission du CLIC-Relais Autonomie :

- **58 % des demandes** nécessitent une évaluation à domicile réalisée par les coordinateurs du CLIC (niveau 2 à 3). Les assistantes de coordination recueillent alors les premières informations essentielles pour le traitement du signalement.
- **42 % des demandes** sont directement prises en charge par les assistantes de coordination, qui apportent une information immédiate ou orientent vers des ressources externes du territoire. C'est ce que nous appelons le « Niveau 1 – Relais Autonomie ».

Les **16 % restants** sont des demandes relatives à l'accompagnement de l'Espace Ressources Cancers.

LES CHIFFRES CLES

CE QU'IL FAUT RETENIR

Ce pôle permet l'**accueil**, l'**information** et l'**orientation** de toutes les demandes qui arrivent à EOLLIS.

À partir d'une **écoute active** et d'un **questionnement adapté**, l'équipe apporte une réponse à chaque situation : information directe, orientation interne ou vers une composante externe agissant sur le territoire.

- 2 176** demandes traitées par le pôle
- 35 %** des demandes traitées immédiatement soit **772** réponses directes
- 65 %** des demandes sont réorientées vers une compétence experte interne à la plateforme (CLIC – Espace Ressources Cancers).

Traitement des demandes par les assistantes de coordination

| | | En 2024 | En 2023 |
|---|--------------------------------|--------------|--------------|
| Orientation vers service interne EOLLIS | ERC | 349 | 320 |
| | CLIC N2/N3 | 1 055 | 1 056 |
| Traitement direct par les assistantes de coordination | CLIC Niveau 1 Relais Autonomie | 772 | 822 |
| Totaux | | 2 176 | 2 198 |

En complément de cette activité, les assistantes de coordination gèrent également les appels et sollicitations du Pôle qu'ils proviennent d'usagers ou de professionnels. Ces demandes portent sur le suivi de personnes déjà accompagnées par la Plateforme ou sur les services de formation et de prévention (ces appels ne sont pas comptabilisés ici).

Besoins exprimés au Pôle Secrétariat

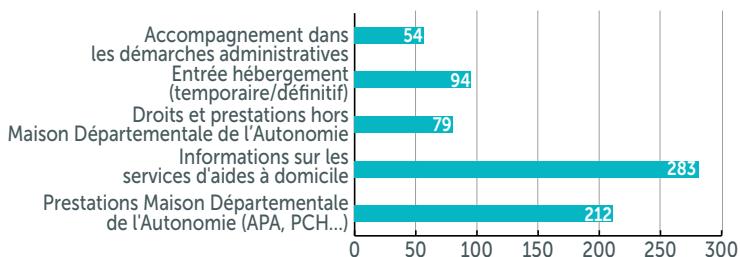


On observe que les personnes contactant les assistantes de coordination de la Plateforme de Santé EOLLIS le font généralement pour plusieurs motifs interconnectés.

En effet, une demande portant sur une prestation spécifique (APA, PCH, etc.) est souvent liée à l'intervention d'un service d'aide à domicile dans le cadre de cette prestation.

De même, lorsqu'une personne s'informe sur les possibilités d'aide à la toilette à domicile, les assistantes de coordination lui présentent les missions des infirmières libérales, des SSIAD et des services d'aide à domicile. Elles l'informent également sur les différents modes de financement et les prestations possibles. Si la personne le souhaite, elles peuvent lui remettre ou lui envoyer une liste des partenaires de proximité.

TOP 5 des motifs de demandes traitées par les assistantes de coordination en 2024



Les principales raisons de contact évoquées par les personnes sont les suivantes :

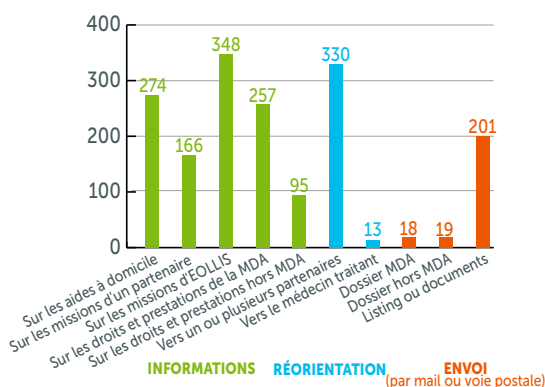
- **Renseignements sur les services d'aide à domicile**, incluant les missions, le fonctionnement et le financement des professionnels de santé, des SSIAD et des SAD.
- **Informations sur les prestations de la Maison Départementale de l'Autonomie (MDA)**, notamment sur l'Allocation Personnalisée d'Autonomie (APA) et les prestations de la MDPH.
- **Demandes d'accompagnement dans les démarches administratives**, presque aussi fréquentes que les demandes d'information sur les prestations hors MDA (telles que l'Aide Sociale à l'Hébergement, l'Allocation de Solidarité aux Personnes Âgées, etc.), ainsi que des renseignements sur l'entrée en établissement, qu'il soit temporaire ou définitif.

Les réponses apportées directement par les assistantes de coordination sont de trois ordres :

- **L'information** : elle porte sur les droits et les prestations ainsi que sur les missions des partenaires, les services d'aides et les services internes d'EOLLIS. Ce type de réponse est majoritaire car il représente **1140 actions d'information en 2024** de la part des assistantes de coordination
- **La réorientation** : les assistantes de coordination réorientent très régulièrement vers un partenaire du territoire (professionnel de santé, service d'aides à domicile, établissement d'hébergement...)
- **L'envoi de document ou de listing** : il s'agit de l'envoi de dossier d'APA ou MDPH, de dossier de téléalarme, de document relatif aux mesures de protection ou encore de listing de services d'aide de proximité, des résidences autonomes du secteur...

Au total, **en 2024 les assistantes de coordination ont réalisé 1721 actions pour répondre à 772 demandes (en 2022 : 1666 actions pour 822 demandes)**. Cela signifie qu'à chaque demande, elles réalisent en moyenne deux actions (information et orientation, information et envoi de document, etc.).

Réponses apportées par les assistantes de coordination en 2024

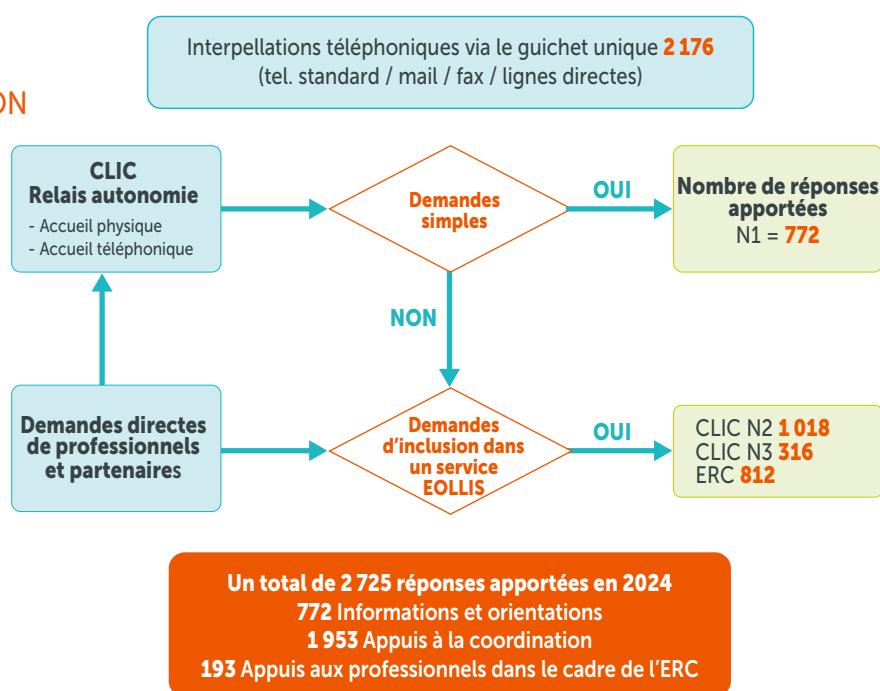


Une logique de plateforme

L'association est structurée sur 2 axes interdépendants :

- les **prestations individuelles auprès des usagers** : information, orientation et appui à la coordination
- et des **commissions de travail** pour améliorer les relations entre les différents acteurs locaux et promouvoir des réponses aux besoins de la population

L'INFORMATION, L'ORIENTATION, L'APPUI À LA COORDINATION



CLIC, Centre Local d'Information et de Coordination



LE SAVIEZ-VOUS? SUR LE CLIC EOLLIS

- Sur le **CLIC EOLLIS** : nous sommes à plus de 84000 personnes âgées sur notre territoire
- **En moyenne sur le département**, les CLIC sont à 36725 personnes âgées par territoire (le plus petit : 12 000 personnes âgées) « Il est donc à souligner que le CLIC RA EOLLIS présente de très loin, le territoire le plus conséquent au plan départemental, en termes de nombre de personnes âgées »
- Sur le **CLIC EOLLIS** : nous couvrons 83 communes - **En moyenne sur le département**, les CLIC sont à 41 communes

- Sur le **CLIC EOLLIS** : 79% des personnes âgées accompagnées se situaient en GIR 1-4 - **En moyenne sur le département**, les CLIC étaient plutôt à 46% des personnes âgées accompagnées qui se situaient en GIR 1-4
- Nous accompagnons donc sur le CLIC EOLLIS des usagers un peu plus dépendants, par rapport aux profils de usagers sur les autres CLIC.

Source : Retours de notre revue de gestion en décembre 2024 avec le département

LES CHIFFRES CLES

CE QU'IL FAUT RETENIR

C'est un lieu de **ressources**, d'**information**, d'**orientation** et de **coordination des intervenants du domicile**. Il est sollicité sur des sujets liés à la qualité de vie dans le **maintien à domicile**, la **prévention du vieillissement** et la **prise en compte de la perte d'autonomie**. Le CLIC a aussi pour mission de développer des actions de prévention de la perte d'autonomie. Il s'appuie sur sa connaissance des besoins et sur un maillage partenarial fort, pour organiser des réponses en proximité.

- 1334 parcours accompagnés
- 316 situations accompagnées définies comme **complexes**

En moyenne, **278** parcours en file active par coordonnateur sur une année

COMPOSITION DE L'ÉQUIPE

Responsables :

Delphine WEYENBERGH

Coordinateurs : 4,3 ETP

Isabelle BOTTE

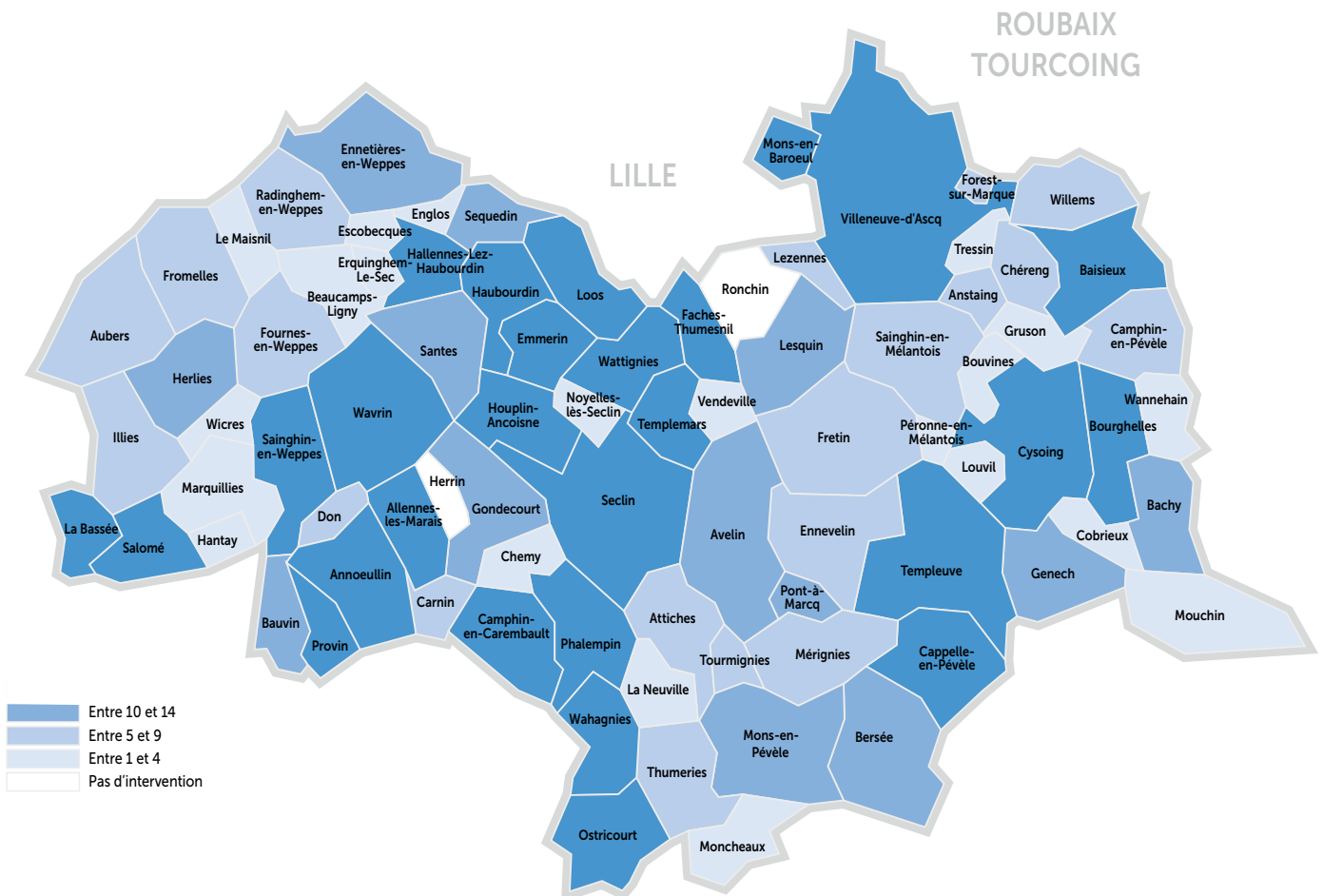
Cédrine CROUZET

Aline HAEMERS

Aymeric THOMAS

Pauline WACRENIER

Sarah WAELS – remplacée par Virginie VANDENBOSSCHE (Congé maternité)





ANALYSE D'ACTIVITÉ 2024

La charge de travail par coordinateur reste élevée, avec en moyenne 278 accompagnements par coordinateur CLIC en 2024.

Par ailleurs, 316 situations ont été identifiées comme complexes après évaluation par le coordinateur à domicile, représentant 24 % des demandes sur 2024.

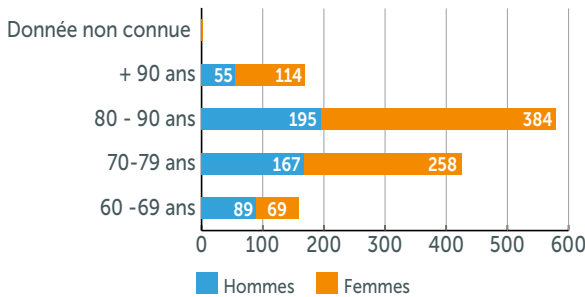
Les fluctuations des demandes selon les territoires et les années nous conduisent à adapter la composition de l'équipe de proximité afin de maintenir la qualité des accompagnements, garder une réponse spécifique et locale et d'équilibrer la charge de travail des coordinateurs.

Nous précisons également que, face à l'afflux de demandes et à leur complexité croissante, nous poursuivons l'organisation de temps de concertation et d'articulation avec les CCAS et MNS (Maison Nord Solidarité, anciennement les UTPAS) ainsi que les DAC (Dispositif d'Appui à la Coordination) de notre territoire :

Les MNS de Seclin, MNS Haubourdin et CCAS de Loos, MNS et CCAS de Villeneuve d'Ascq,

Les DAC ASLA (Lille Agglo) et DAC Lille Sud Est Douaisis.

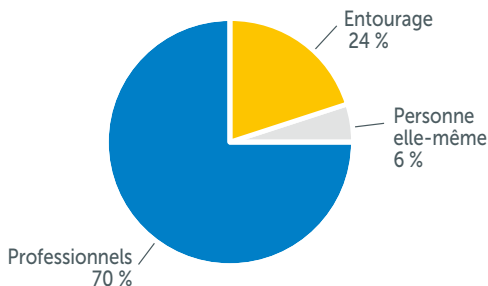
Répartition H/F par tranche d'âge



Personnes à l'origine des demandes

| | |
|---|------------|
| Entourage | 317 |
| Personne elle-même | 80 |
| Professionnels | 937 |
| Services sociaux hors établissements (UTPAS/MNS, Mairie/CCAS, CARSAT, ...) | 300 |
| Établissements de santé | 269 |
| Médecins traitants | 104 |
| Structures médico-sociales (EMS, ESPRAD, PARCSEP, Résidences autonomie, DAC, CLIC, ...) | 83 |
| Services d'Aide À Domicile | 52 |
| Paramédicaux libéraux | 43 |
| ESAD/SSIAD/CSI | 42 |
| EOLLIS | 31 |
| Partenaires sociaux (MDPH, SOLIHA, services tutélaires, bailleurs sociaux, ...) | 9 |
| Médecins spécialistes | 3 |
| Autres | 1 |

Personnes à l'origine des demandes



Le CLIC - Relais Autonomie en synthèse

| | Intervenant principal | Nombre d'accompagnements en 2024 |
|--|--|---|
| Pôle Information-Orientation : RELAIS AUTONOMIE : Accueil, écoute, information, conseils et de soutien aux familles | Secrétaires Assistantes de coordination | 772 (dont 34 accueils physiques) |
| Niveau 2 : Évaluation à domicile des besoins et élaboration du plan d'accompagnement personnalisé, avec un accompagnement limité – 1 à 2 VAD* | Coordinateurs d'appui | 1 018 Durée moyenne de PEC : 83 jours |
| Niveau 3* : Situation complexe Évaluation à domicile des besoins et élaboration du plan d'accompagnement personnalisé avec mise en œuvre, suivi et adaptation du plan – 3 VAD et plus* | Coordinateurs d'appui | 316 Durée moyenne de PEC : 94 jours |
| Expertise « aménagement du logement » Expertise sollicitée par les coordinateurs de notre plateforme pour les personnes de plus de 60 ans sur validation de certains critères | Ergothérapeute | 4 |

*VAD : Visite à domicile.

Le **niveau 3*** a été retravaillé avec le comité d'entente des CLIC afin d'harmoniser l'identification des situations complexes sur le territoire, telles que définies par le département.

Pour information, la situation est qualifiée de complexe par le CLIC si, à l'issue de l'évaluation de l'usager, la grille du département comporte au moins 4 critères non compensés répartis dans les thématiques suivantes :

| Santé | Usager | Environnement |
|---|---|---|
| <input type="checkbox"/> Problématiques liées au soins <input type="checkbox"/> Troubles cognitifs ou du comportement <input type="checkbox"/> Troubles psychiques/dépressifs <input type="checkbox"/> Pathologie lourde ou évolutive <input type="checkbox"/> Handicap <input type="checkbox"/> Chutes à répétition <input type="checkbox"/> Dénutrition, addiction <input type="checkbox"/> Hospitalisations à répétition... | <input type="checkbox"/> Perte d'autonomie, <input type="checkbox"/> Repli sur soi <input type="checkbox"/> Négligence sur l'hygiène corporelle <input type="checkbox"/> Dénî de ses difficultés <input type="checkbox"/> Problématiques liées aux droits <input type="checkbox"/> Difficultés financières, <input type="checkbox"/> Barrière culturelle ou linguistique... | <input type="checkbox"/> Problématique de maltraitance <input type="checkbox"/> Isolement <input type="checkbox"/> Conflit familial <input type="checkbox"/> Épuisement de l'aidant <input type="checkbox"/> Décès de l'aidant <input type="checkbox"/> Problématique logement <input type="checkbox"/> Cohabitation problématique avec un tiers... |

Principales thématiques abordées dans les plans d'accompagnement personnalisés en 2024

| | 2023 | 2024 |
|---|-------|-------|
| Accès aux droits. Demande liée à l'APA, aux protections de justice, aux aides financières, à la CMU complémentaire, aux pensions de réversions, à la fiscalité, à un surendettement. | 93 % | 105 % |
| Maintien à domicile. Demande liée aux services d'aide à domicile, aux services de port de repas à domicile, à la téléalarme, aux services de garde de jour, aux accueils de jour, aux établissements d'hébergements temporaires | 106 % | 118 % |
| Accès aux soins / problématiques de santé. Demande liée aux infirmières diplômées d'état, aux kinésithérapeutes, aux consultations mémoires, aux hospitalisations à domicile, aux ateliers préventions des chutes, à tout service lié à la santé | 33 % | 33 % |
| Logement. Demande liée à la recherche de logement, à une mutation, à l'adaptation du domicile, à l'insalubrité ou l'indécence du logement | 19 % | 17 % |
| Loisirs et vie sociale Demande liée à l'animation, au bénévolat, à la citoyenneté | 4 % | 4 % |
| Hébergement définitif. Demande liée aux structures d'hébergement, aux modes de financement | 8 % | 7 % |
| Transport. Demande liée aux transports adaptés, aux tarifs et réductions accordées aux Seniors | 2 % | 2 % |
| Maltraitance, spoliation, violence. Demande liée à une situation de maltraitance physique ou financière | 1 % | 1 % |
| Aide aux aidants. Demande liée à l'épuisement de l'aidant | 13 % | 14 % |
| Autres | 4 % | 8 % |

ERC : Espace Ressources Cancers



LE SAVIEZ-VOUS ? SUR L'ESPACE RESSOURCES CANCERS D'EOLLIS

- L'ERC d'EOLLIS est un Espace Ressources Cancers de niveau 4 (le plus gros niveau de la région)
 - Sur l'ERC d'EOLLIS : nous avons accompagné 594 personnes en 2024
- En moyenne sur la région, les ERC sont à 310 usagers accompagnés/an (cela va de 594 personnes à 192 personnes pour le plus petit ERC de niveau 1)
- Sur l'ERC d'EOLLIS nous accompagnons principalement les patients (551 patients pour 43 aidants). En région, le pourcentage moyen est de 85 % de patients accompagnés sur la file active (pour 15 % d'aidants) – sur EOLLIS nous sommes autour de 93 % de patients.

- Sur l'ERC d'EOLLIS, nous comptons **12 intervenants vacataires différents**. En comparaison, la moyenne régionale se situe autour de 18 intervenants (avec certains ERC allant jusqu'à 33). Nous bénéficions de la disponibilité d'intervenants prêts à couvrir plusieurs antennes sur notre territoire et la densité de population autour de la métropole lilloise permet de limiter l'étendue géographique de la couverture.

LES CHIFFRES CLES

CE QU'IL FAUT RETENIR

- 812** accompagnements au total dont **594** usagers (551 malades, 43 proches) qui ont bénéficiés des activités de soins de support
 - dont **193 professionnels** informés ou sensibilisés
 - dont **25 patients/proches** informés et ré-orientés
- 7 sites d'activités** : Phalempin, Villeneuve d'Ascq, Loos, Templeuve, Fâches Thumesnil, Lys lez Lannoy et Tourcoing
- Durée moyenne des accompagnements : **1 an et 8 mois**
- 35** événements en territoire, plus de **550** personnes touchées

ACTIVITÉ 2024

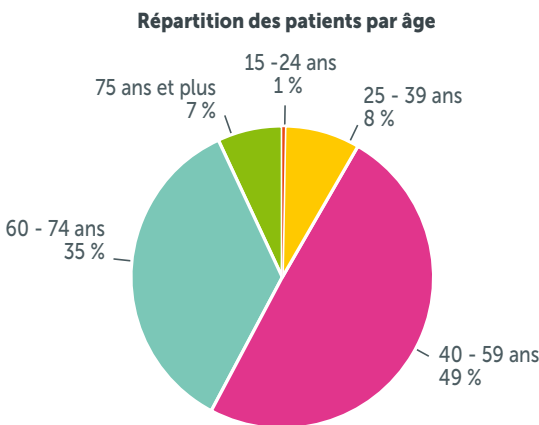
La file active de l'ERC inclut à la fois les patients et leurs proches (conjoint, enfants, etc.) participant aux soins de support, ainsi que les nouveaux professionnels sensibilisés au cours de l'année. L'objectif est de les aider à mieux orienter et conseiller leur public ou leurs patients.

En 2024, **594 patients et proches** ont été accompagnés, et au total, **812 usagers** ont été pris en charge, en incluant les professionnels et les demandes d'information sans accompagnement. Par rapport à 2023 (509 patients et proches), cela représente une augmentation de plus de **16 %** de la file active.

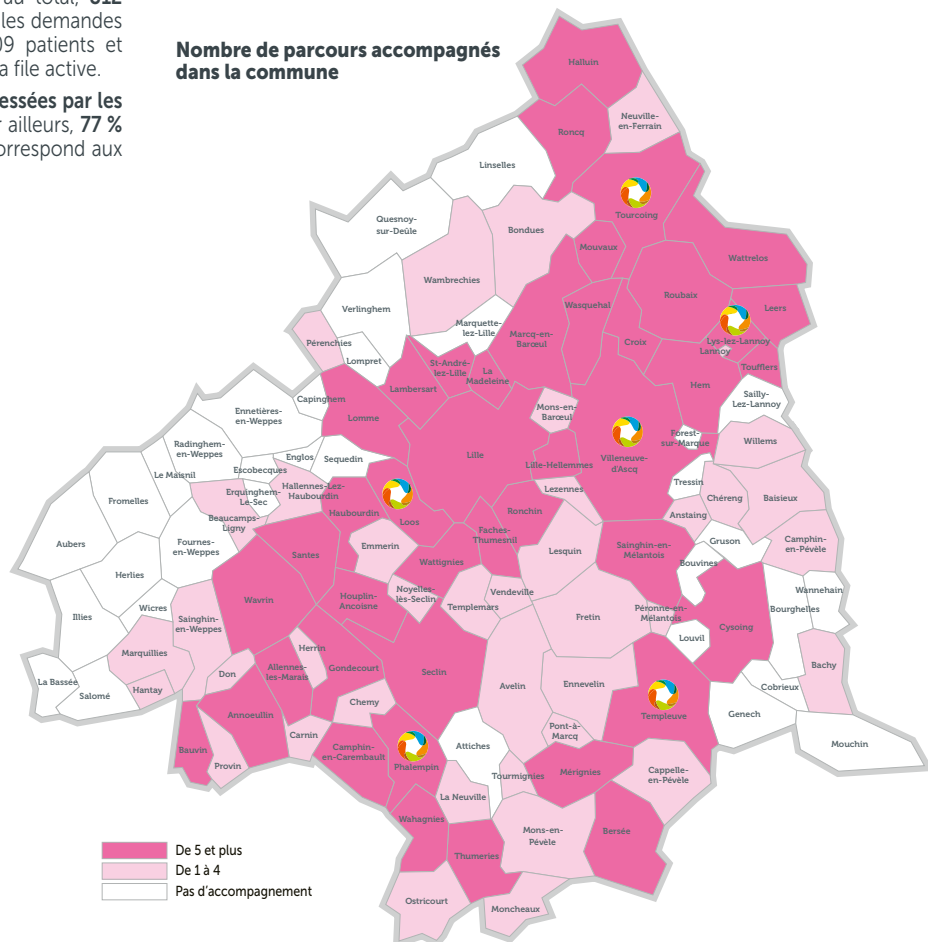
Les personnes accompagnées à l'ERC sont **majoritairement adressées par les professionnels de santé des établissements de soins (57 %)**. Par ailleurs, **77 % des patients sollicitent l'ERC pendant leur traitement**, ce qui correspond aux logiques d'orientation observées.

COMPOSITION DE L'ÉQUIPE ERC

- Responsable** : Lénaïc BECQUART
Coordnatrice et chargée de développement projet : Valérie SOUFLET, 0,7 ETP
Coordnatrice : Amandine COCHEPIN, 0,8 ETP
Psychologue : Gaëlle DIODORE, 0,5 ETP
- Prestataires, intervenants dans le cadre des activités individuelles et collectives** :
- **Diététiciennes** : Isabelle RAOULT et Edvige NGUYEN,
 - **Professeurs d'APA** : Benjamin JULMANN, Clémentine DEHOUX et Maxime DOLET
 - **Sophrologue** : Martine PECQUEUR
 - **Socio-Esthéticiennes** : Angélique CANICK, Céline LEGRAND et Priscilla MAREK
 - **Psychologue Équithérapeute** : Anne-Sophie BERNARD
 - **Psychologue formée au Journal Créatif** : Sandrine GILLES



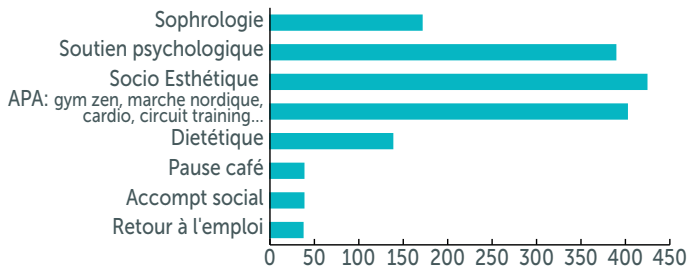
Nombre de parcours accompagnés dans la commune



L'Espace Ressources Cancers permet aux personnes atteintes d'un cancer de bénéficier de soins oncologiques de support, de **pratiquer librement des activités individuelles ou collectives adaptées à leur état de santé** favorisant ainsi leur bien-être et leur qualité de vie. Parmi ces activités : la diététique, les groupes de parole, l'activité physique, la sophrologie, l'accompagnement psychologique, les ateliers créatifs, les soins socio-esthétiques...

En complément, l'Espace Ressources Cancers s'appuie sur les ressources locales et a la chance de s'appuyer sur ses **sept lieux d'antennes réparties sur le territoire**, permettant de proposer ces activités **au plus près des patients**.

Répartition en heures des soins de supports réalisés en 2024



| Sites | Nbre de participations totales/ site |
|-------------------|--|
| Phalempin | 922 – en 2023 : 1043 |
| Villeneuve d'Ascq | 1114 - en 2023 : 943 |
| Loos | 678 – en 2023 : 516 |
| Templeuve | 206 – en 2023 : 185 |
| Fâches Thumesnil | 222 – en 2023 : 284 (uniquement APA) |
| Tourcoing | 406 – en 2023 : 347 |
| Lys Lez Lannoy | 725 – en 2023 : 611 |
| | 4273 participations à des activités de SOS sur l'ERC (en 2023 : 3929) |

Activités Physiques Adaptées, différents types d'accompagnements

L'Espace Ressources Cancers permet aux adultes touchés par un cancer de pratiquer une activité physique avec un encadrement supervisé par un professeur d'Activité Physique Adaptée. La pratique pendant et après un traitement en cancérologie améliore la qualité de vie des malades. Les bénéfices portent sur l'anxiété, la dépression, le sommeil, l'image du corps et le bien-être. Elle diminue également la fatigue en améliorant la qualité du sommeil. À l'issue de l'accompagnement de 2 ans par l'ERC, des questions se posent sur la continuité de cette bonne pratique.

En 2024, nous avons réfléchi à la manière de répondre à cette problématique : Où continuer la pratique d'un sport adapté ?

Via les contacts pris avec les Maisons Sport Santé de la métropole Lilloise et d'autres dispositifs comme Doc4Sport à Villeneuve d'Ascq, la Ligue contre le cancer, nous avons tissé un réseau de professionnels vers qui orienter.

Enfin, via le tissu local à proximité de nos différentes antennes, nous avons proposé des séances découvertes et des créneaux via les clubs communaux.

- Séance aquagym avec la piscine des 3 villes à Hem
- Séance sport santé avec l'école du mouvement à Lys Lez Lannoy
- Séance de stretching Pilate avec l'association CAPAL de Loos



Table ronde Cancer Vie intime et sexualité

Début juillet 2024 à **Lezennes**, nous avons proposé une soirée d'échange sur la thématique « **Cancer, Vie intime, Sexualité : Et si on en parlait ?** ».

Le cancer, ses traitements peuvent affecter la vie intime, la sexualité des personnes et de leurs partenaires. Pas toujours facile d'aborder ces difficultés. Pourtant, ce sujet contribue à améliorer la qualité de vie des personnes malades.

En toute simplicité, entre « questions, expériences, témoignages », des échanges ont eu lieu autour de ce thème. **Plusieurs orateurs ont pu apporter des réponses aux questions** : gynécologue, infirmière coordinatrice du parcours de soins en cancérologie, sexologue, onco-psychologue et un couple témoin.

Une cinquantaine de personnes, patient(e)s, partenaires et professionnels de santé ont pu assister à cette soirée, pour partager, comprendre, voire apprendre, dans le respect des sensibilités de chacun et surtout avec bonne humeur !

La soirée a été organisée en partenariat : Espace Ressources Cancers EOLLIS, Association EMERAUDE, Pôle Lille Métropole RAMSAY SANTE et la ville de LEZENNES.



Défilé octobre rose

À Fâches Thumesnil le vendredi 18 octobre 2024

En partenariat avec le centre social des 5 Bonniers de Fâches Thumesnil, 7 femmes accompagnées par l'ERC et 8 bénévoles du centre social ont défilé au cours d'une soirée dans le cadre d'Octobre Rose.



Rythmé par nos mannequins amateurs et par des témoignages de femmes touchées par un cancer du sein, ce défilé avait pour objectif de changer notre regard sur la maladie et d'interpeller sur l'importance du dépistage du cancer du sein.

Ce challenge a été une réussite grâce à l'engouement, l'audace et le courage de ces femmes mais aussi par la mobilisation des boutiques pour le prêt des tenues, la disponibilité des étudiantes en école d'esthétique, les professionnels d'EOLLIS et par l'implication du personnel du centre social pour accueillir un public venu en nombre (180 personnes au total).



Valérie, Karen, Marie, Dorothée, Isabelle, Muriel et Sylvie nos incroyables mannequins !



Prévention de la perte d'autonomie



LE SAVIEZ-VOUS ? AXE DE PRÉVENTION

La **prévention** a toujours été un enjeu dans le projet d'EOLLIS. Elle se décline d'une part au travers des appuis et des **accompagnements individualisés** réalisés par les coordinateurs d'appui mais également par la mise en place d'**actions collectives** en territoire.

Différentes thématiques sont abordées au travers de ces actions :

- Prévention de l'épuisement des aidants non professionnels
- Prévention des risques liés à la canicule, au grand froid
- Prévention des risques d'iatrogénie médicamenteuse
- Prévention des chutes, du déclin cognitif et des troubles de la mémoire
- Lutte contre l'isolement social

Depuis 2019 l'association bénéficie d'un financement par le biais de la conférence des financeurs et développe un programme d'actions à travers différentes stratégies :

- Temps de formation / sensibilisation
- Conférences suivies d'ateliers d'initiation
- Actions collectives permettant de travailler une approche globale du prendre soin de sa santé
- Dépistages organisés et multithématiques...

LES CHIFFRES CLES

CE QU'IL FAUT RETENIR

- 8 actions collectives dans le cadre de la dotation CLIC
- 5 modules d'actions inscrits dans le programme conférence des financeurs (parcours numérique, parcours de dépistage, ateliers mémoire...)

Plus de **437** personnes touchées sur notre territoire

COMPOSITION DE L'ÉQUIPE

Responsable :

Lénaïc BECQUART

Chargées de mission prévention santé et développement de projet : 0,35 ETP

Valérie SOUFLET

Stéphanie DELANNOY (arrêt longue maladie)

Coordinatrices du CLIC : 0,40 ETP

Co-Animation des actions selon les sites d'implantation et les secteurs attribués à chacune d'entre elles.

| Dates | Communes | Type d'action | Nombre de Personnes |
|---|--------------------|--|---------------------|
| Mardi 9 avril | WATTIGNIES | Journée « Dépistage et vous » : Stands de dépistage en accès au public sur une plage de 7h (visuel, auditif, buccodentaire, équilibre, mémoire, lien social, diététique, Centre de Soins Infirmiers, dépistage organisé cancer, cardio, aménagement du domicile et synthèse médicale). | 65 |
| Lundi 27 mai | WATTIGNIES | Conférence Alzheimer/place de l'aidant : de 2h et 4 ateliers de stimulation cognitive d'1h30 par une neuropsychologue | 35 |
| Vendredi 14 juin | WAVRIN | Journée « Dépistage et vous » : Stands de dépistage en accès au public sur une plage de 7h (visuel, auditif, buccodentaire, équilibre, mémoire, lien social, diététique, Centre de Soins Infirmiers, dépistage organisé cancer, cardio, aménagement du domicile et synthèse médicale). | 44 |
| Vendredi 21 juin | TEMPLEUVE | Journée « Sécurité Routière : Y'a pas d'âge pour bien conduire » : Sensibiliser les seniors à la sécurité routière, aux facteurs de risques liés au vieillissement. Information sur les arnaques et démarchages abusifs | 54 |
| 7, 11, 14, 18, 21, 25, 28 Juin/2 Juillet | BAISIEUX | Parcours numérique (8 séances de 2 heures) : Acquérir les compétences des bases numériques sur tablette, apprendre à communiquer/échanger (mail, réseaux sociaux...), s'informer/se repérer sur un site administratif et d'accès aux droits, savoir initier une démarche administrative/de santé... | 10 |
| 24, 26 septembre/ 1, 3, 8, 10, 15, 17 octobre | LA NEUVILLE | Parcours numérique (8 séances de 2 heures) : Acquérir les compétences des bases numériques sur tablette, apprendre à communiquer/échanger (mail, réseaux sociaux...), s'informer/se repérer sur un site administratif et d'accès aux droits, savoir initier une démarche administrative/de santé... | 13 |
| Samedi 28 septembre | GENECH | Stand Bien vieillir dans le cadre des 10 ans de la CCPC | 25 |
| Lundi 30 septembre | LA BASSEE | Journée « Sécurité Routière : Y'a pas d'âge pour bien conduire » : Sensibiliser les seniors à la sécurité routière, aux facteurs de risques liés au vieillissement. Information sur les arnaques et démarchages abusifs | 29 |
| Vendredi 4 octobre | SAINGHIN EN WEPPE | Journée « Sécurité Routière : Y'a pas d'âge pour bien conduire » : Sensibiliser les seniors à la sécurité routière, aux facteurs de risques liés au vieillissement. Information sur les arnaques et démarchages abusifs | 50 |
| Mardi 19 novembre | RADINGHEM EN WEPPE | Gardez les pieds sur terre : Parcours de prévention en accès au public sur une plage de 2h (ergothérapeute, éducateur médico sportif, téléassistance, matériel médical, aides possibles pour le maintien de l'autonomie) | 11 |
| Lundi 25 novembre | PONT A MARCQ | Journée « Sécurité Routière : Y'a pas d'âge pour bien conduire » : Sensibiliser les seniors à la sécurité routière, aux facteurs de risques liés au vieillissement. Information sur les arnaques et démarchages abusifs | 48 |
| Vendredi 29 novembre | TOURMIGNIES | Gardez les pieds sur terre : Parcours de prévention en accès au public sur une plage de 2h (ergothérapeute, éducateur médico sportif, téléassistance, matériel médical, aides possibles pour le maintien de l'autonomie) | 18 |
| Lundi 16 décembre | SECLIN | Intervention d'EOLLIS à l'IFAS (Institut de formation aide-soignant) | 35 |
| | | | 437 |

Zoom sur...

L'accompagnement à la fracture numérique

Les objectifs de la journée

- Acquérir les compétences de base numériques sur tablette
- Communiquer/Échanger (mail, réseaux sociaux...)
- S'informer/Se former
- Se repérer sur un site administratif et d'accès aux droits, savoir initier une démarche administrative/de santé...
- Renforcer l'autonomie de la personne dans les usages de l'outil numérique

Pédagogie

- Créer un cycle d'ateliers avec un partenaire expert dans l'inclusion et la pédagogie numérique (= **Emmaus Connect**) auprès d'un public dit en précarité numérique
- Permettre au public de pratiquer et d'utiliser une tablette durant et entre les séances (tablette fournie et prêtée durant le cycle d'ateliers = environ 1 mois)

Résultats : 16 ateliers au total

- Parcours de 8 ateliers, réalisé dans 2 communes :
 - **Baisieux** en juin/juillet 2024
 - **La Neuville** en septembre/octobre 2024
- 100 % sont très satisfaits de leur parcours et se sentent rassurés à l'usage du numérique
- 95 % ont le sentiment d'avoir progressé grâce à ce parcours



L'action dépistage et vous

- Organisation de 2 forums autour de la thématique « ma santé j'en prends soin », sur **Wavrin** et **Wattignies** en 2024

Objectifs

- Rendre accessible les tests de dépistage simples (in situ) : Dépistage des troubles de la vue, de l'audition, problèmes dentaires, prévention des chutes, troubles de la mémoire, diabète, hypertension...
- Informer sur les dépistages nécessitant une prise de rendez-vous, informer sur la prévention du « bien vieillir ».
- Action de proximité, simple d'accès avec synthèse médicale.
- Stimulation à faire un maximum de stands sous forme d'une carte à poinçonner.
- Bilan avec le médecin et choix d'être rappelé 4 mois après (réalisé pour Wavrin).

Résultats :

- 109 personnes ont participé à ces 2 journées.
- Le parcours dure en moyenne 2h, et peut parfois aller jusqu'à 4h.
- La moitié des personnes ont participé à au moins sept stands, illustrant en effet l'aspect qualitatif de la journée.
- Partenariat très étroit avec la **CPTS des Weppes** qui a permis de mobiliser les professionnels du territoire pour faire passer les tests et animer les synthèses médicales.



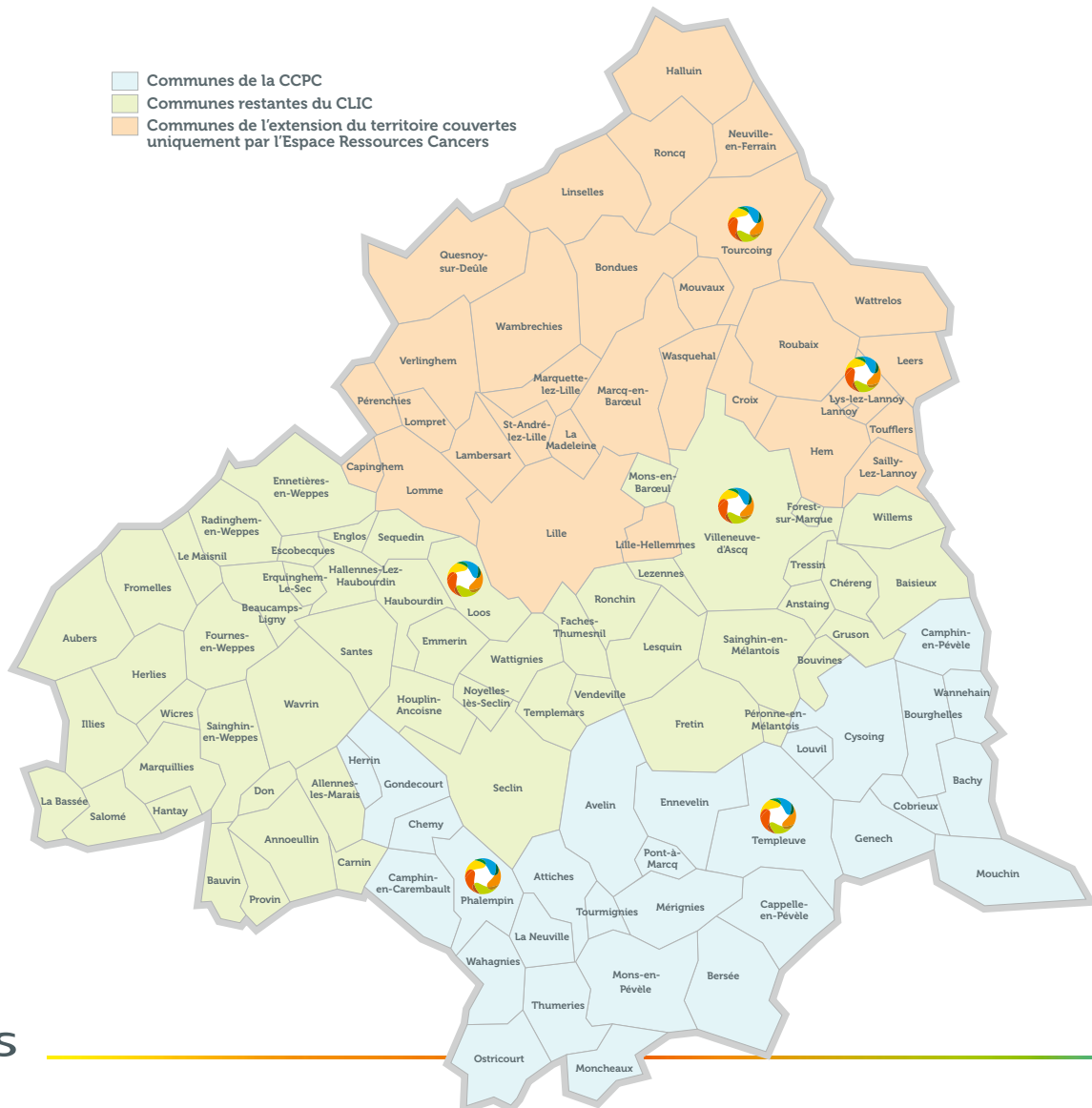
Synthèse des accompagnements par commune

| COMMUNES | 2024 | | | | | Total général |
|---|---------------------------|---------------------------------|-----------|------------|---|---------------|
| | Relais Autonomie N1 | Appui à la coordination interne | | | Espace Ressources Cancer Malades, proches, professionnels | |
| | | N2 | N3 | Total | | |
| Attiches | 5 | 7 | 1 | 13 | 0 | 13 |
| Avelin | 8 | 11 | 0 | 19 | 3 | 22 |
| Bachy | 5 | 9 | 4 | 18 | 1 | 19 |
| Bersée | 4 | 10 | 1 | 15 | 5 | 20 |
| Bourghelles | 3 | 14 | 2 | 19 | 0 | 19 |
| Camphin en Carembault | 11 | 12 | 8 | 31 | 5 | 36 |
| Camphin en Pévèle | 1 | 5 | 3 | 9 | 2 | 11 |
| Cappelle en Pévèle | 6 | 17 | 3 | 26 | 1 | 27 |
| Chemy | 1 | 1 | 2 | 4 | 2 | 6 |
| Cobrieux | 0 | 3 | 0 | 3 | 0 | 3 |
| Cysoing | 12 | 15 | 5 | 32 | 5 | 37 |
| Ennevelin | 2 | 3 | 3 | 8 | 3 | 11 |
| Genech | 3 | 9 | 3 | 15 | 0 | 15 |
| Gondécourt | 10 | 8 | 4 | 22 | 7 | 29 |
| Herrin | 0 | 0 | 0 | 0 | 1 | 1 |
| La Neuville | 3 | 3 | 1 | 7 | 2 | 9 |
| Louvil | 3 | 3 | 1 | 7 | 0 | 7 |
| Mérignies | 4 | 4 | 1 | 9 | 5 | 14 |
| Moncheaux | 3 | 2 | 1 | 6 | 2 | 8 |
| Mons en Pévèle | 5 | 10 | 1 | 16 | 2 | 18 |
| Mouchin | 2 | 1 | 1 | 4 | 0 | 4 |
| Ostricourt | 9 | 12 | 5 | 26 | 3 | 29 |
| Phalempin | 54 | 51 | 10 | 115 | 17 | 132 |
| Pont à Marcq | 9 | 8 | 2 | 19 | 3 | 22 |
| Templeuve en Pévèle | 24 | 41 | 6 | 71 | 10 | 81 |
| Thumeries | 14 | 5 | 1 | 20 | 5 | 25 |
| Tourmignies | 1 | 5 | 1 | 7 | 1 | 8 |
| Wahagnies | 11 | 13 | 6 | 30 | 7 | 37 |
| Wannehain | 1 | 4 | 0 | 5 | 0 | 5 |
| Sous total CCPC (Communauté de Communes Pévèle Carembault) | 214 | 286 | 76 | 576 | 92 | 668 |
| Allennes les Marais | 7 | 15 | 1 | 23 | 9 | 32 |
| Annoeullin | 17 | 25 | 10 | 52 | 7 | 59 |
| Anstaing | 2 | 3 | 4 | 9 | 1 | 10 |
| Aubers | 3 | 5 | 1 | 9 | 0 | 9 |
| Baisieux | 13 | 17 | 6 | 36 | 3 | 39 |
| Bauvin | 5 | 10 | 3 | 18 | 5 | 23 |
| Beaucamps Ligny | 1 | 3 | 1 | 5 | 1 | 6 |
| Bouvines | 1 | 1 | 0 | 2 | 0 | 2 |
| Carnin | 3 | 4 | 2 | 9 | 3 | 12 |
| Chereng | 7 | 6 | 3 | 16 | 2 | 18 |
| Don | 1 | 4 | 1 | 6 | 1 | 7 |
| Emmerin | 7 | 16 | 5 | 28 | 4 | 32 |
| Englos | 1 | 4 | 0 | 5 | 0 | 5 |
| Ennetières en Weppes | 3 | 9 | 3 | 15 | 0 | 15 |
| Erquinghem le Sec | 1 | 1 | 1 | 3 | 0 | 3 |
| Escobecques | 2 | 1 | 0 | 3 | 0 | 3 |
| Faches Thumesnil | 3 | 19 | 4 | 26 | 14 | 40 |
| Forest sur Marque | 6 | 7 | 0 | 13 | 0 | 13 |

| COMMUNES | 2024 | | | | | Total général |
|--------------------------|---------------------------|---------------------------------|----|-------|---|---------------|
| | Relais Autonomie N1 | Appui à la coordination interne | | | Espace Ressources Cancer Malades, proches, professionnels | |
| | | N2 | N3 | Total | | |
| Fournes en Weppes | 6 | 6 | 1 | 13 | 0 | 13 |
| Fretin | 12 | 3 | 2 | 17 | 4 | 21 |
| Fromelles | 1 | 3 | 3 | 7 | 0 | 7 |
| Gruson | 2 | 1 | 2 | 5 | 0 | 5 |
| Hallennes les Haubourdin | 14 | 23 | 4 | 41 | 2 | 43 |
| Hantay | 0 | 2 | 0 | 2 | 1 | 3 |
| Haubourdin | 21 | 19 | 4 | 44 | 5 | 49 |
| Herlies | 4 | 10 | 4 | 18 | 0 | 18 |
| Houplin Ancoisne | 10 | 18 | 5 | 33 | 5 | 38 |
| Illies | 3 | 5 | 1 | 9 | 0 | 9 |
| La Bassée | 33 | 56 | 16 | 105 | 0 | 105 |
| Le Maisnil | 1 | 1 | 1 | 3 | 0 | 3 |
| Lesquin | 7 | 7 | 3 | 17 | 4 | 21 |
| Lezennes | 3 | 5 | 3 | 11 | 4 | 15 |
| Loos | 21 | 60 | 16 | 97 | 13 | 110 |
| Marquillies | 4 | 2 | 0 | 6 | 1 | 7 |
| Mons en Baroeul | 21 | 25 | 9 | 55 | 4 | 59 |
| Noyelles les Seclin | 6 | 4 | 0 | 10 | 3 | 13 |
| Péronne en Mélançois | 0 | 1 | 0 | 1 | 2 | 3 |
| Provin | 9 | 14 | 1 | 24 | 1 | 25 |
| Radinghem en Weppes | 1 | 5 | 0 | 6 | 0 | 6 |
| Ronchin | 5 | 0 | 0 | 5 | 7 | 12 |
| Sainghin en Mélançois | 4 | 3 | 2 | 9 | 5 | 14 |
| Sainghin en Weppes | 8 | 27 | 8 | 43 | 2 | 45 |
| Salomé | 6 | 11 | 5 | 22 | 0 | 22 |
| Santes | 1 | 8 | 5 | 14 | 5 | 19 |
| Seclin | 56 | 49 | 24 | 129 | 21 | 150 |
| Sequedin | 4 | 9 | 2 | 15 | 0 | 15 |
| Templemars | 15 | 24 | 9 | 48 | 3 | 51 |
| Tressin | 2 | 1 | 2 | 5 | 0 | 5 |
| Vendeville | 1 | 2 | 2 | 5 | 3 | 8 |
| Villeneuve d'Ascq | 91 | 113 | 35 | 239 | 66 | 305 |
| Wattignies | 24 | 26 | 12 | 62 | 13 | 79 |
| Wavrin | 10 | 32 | 9 | 51 | 9 | 60 |
| Wicres | 0 | 2 | 1 | 3 | 0 | 3 |
| Willems | 4 | 5 | 4 | 13 | 3 | 16 |

| | | | | | | |
|-------------------------|----|--|--|----|----|-----|
| Bondues | | | | 0 | 4 | 4 |
| Capinghem | | | | 0 | 0 | 0 |
| Croix | | | | 0 | 13 | 13 |
| Halluin | | | | 0 | 5 | 5 |
| Hem | 4 | | | 4 | 15 | 19 |
| La Madeleine | 1 | | | 1 | 5 | 6 |
| Lambertart | 1 | | | 1 | 8 | 9 |
| Lannoy | | | | 0 | 1 | 1 |
| Leers | 1 | | | 1 | 13 | 14 |
| Linselles | 1 | | | 1 | 0 | 1 |
| Lille / Hellemmes Lille | 15 | | | 15 | 91 | 106 |

| COMMUNES | 2024 | | | | Espace Ressources Cancer Malades, proches, professionnels | Total général |
|-----------------------|---------------------------------|-------------|------------|-------------|---|---------------|
| | Appui à la coordination interne | | | Total | | |
| | Relais Autonomie N1 | N2 | N3 | | | |
| Lomme | | | | 0 | 9 | 9 |
| Lompret | | | | 0 | 0 | 0 |
| Lys les Lannoy | 1 | | | 1 | 37 | 38 |
| Marcq en Baroeul | 3 | | | 3 | 7 | 10 |
| Marquette lez Lille | 1 | | | 1 | 0 | 1 |
| Mouvaux | | | | 0 | 9 | 9 |
| Neuville en Ferrain | | | | 0 | 4 | 4 |
| Pérenchies | | | | 0 | 1 | 1 |
| Quesnoy sur Deule | 1 | | | 1 | 0 | 1 |
| Roncq | | | | 0 | 9 | 9 |
| Roubaix | 2 | | | 2 | 68 | 70 |
| Sailly lez Lannoy | | | | 0 | 0 | 0 |
| St André lez Lille | | | | 0 | 6 | 6 |
| Toufflers | 1 | | | 1 | 8 | 9 |
| Tourcoing | 2 | | | 2 | 96 | 98 |
| Verlinghem | | | | 0 | 0 | 0 |
| Wambrechies | | | | 0 | 2 | 2 |
| Wasquehal | | | | 0 | 8 | 8 |
| Wattrelos | 1 | | | 1 | 15 | 16 |
| Communes hors secteur | 30 | | | 30 | 50 | 80 |
| TOTAL | 772 | 1018 | 316 | 2106 | 812 | 2922 |



Commissions et groupes de travail

L'IMPLICATION DANS L'ANIMATION TERRITORIALE : LA CONCERTATION, LA COOPÉRATION, LA PRÉVENTION, LA FORMATION, LA SENSIBILISATION

Axe fort du projet d'EOLLIS, l'implication dans l'animation territoriale se traduit en différentes stratégies. Depuis sa création, l'association développe et coordonne des commissions et groupes de travail qui ont la particularité de réunir autour d'un enjeu ou d'une problématique, différents acteurs du territoire (habitants, élus, bénévoles, établissements ou structures associatives...).

Ces collectifs échangent, alimentent le diagnostic initial, concertent, partagent, créent des outils, les expérimentent, proposent une harmonisation de pratique...

dans une démarche participative au bénéfice des parcours patients.

EOLLIS s'attache également à être partie prenante d'autres espaces de coopération. Son implication se situe tant dans des collectifs locaux, départementaux, régionaux ou nationaux.

Cette mobilisation qui est portée par différents acteurs d'EOLLIS (administrateurs, salariés) permet de faire évoluer le projet de l'association dans des regards croisés.

Notre implication s'est retrouvée plus particulièrement cette année dans le cadre des commissions suivantes :

Objectifs des différentes commissions

| | | |
|---|--|---|
| Aide aux Aidants | <ul style="list-style-type: none"> Réfléchir ensemble et mener des actions localement afin de faciliter l'accès aux aides pour les aidants : <ul style="list-style-type: none"> - Coordination d'une formation pour les aidants - Création et mise à jour d'outils Organiser des actions de proximité, aide au repérage des aidants, connaître les différentes solutions de répit (hébergement temporaire, accueil de jour...) | 2 à 3 fois/an |
| Lutte contre l'isolement | <ul style="list-style-type: none"> Échanger sur les initiatives existantes en territoire afin de s'inspirer, se soutenir et croiser des besoins mutualisables Permettre une vision globale des actions / mobilisations existantes à l'échelle d'un territoire Obtenir du soutien en lien avec la mobilisation nationale et départementale Monalisa à laquelle EOLLIS adhère Aider à la mise en place de groupe de bénévoles et les accompagner dans le temps Travailler sur le repérage des invisibles en partenariat avec l'association Debout les Aînés | 21 mars, 31 mai, 4 septembre, 18 novembre 2024 |
| Prévention et repérage des facteurs de fragilité | <ul style="list-style-type: none"> Réfléchir collectivement à la mise en place sur le territoire d'actions de prévention de la perte d'autonomie autour des thématiques suivantes : Mémoire, nutrition, risques de chutes, estime de soi, fracture numérique, ... Permettre le déploiement de ces actions accessibles au plus grand nombre et au public ciblé (communication, mobilité...) Des comités de pilotage plus spécifiques (par thématique et par lieu d'action) pour compléter cette commission | Mercredi 18 décembre 2024 |
| Formation | <ul style="list-style-type: none"> Veiller à ce que le programme de formations proposé par EOLLIS soit en adéquation avec les besoins des partenaires, mais également des problématiques qui peuvent être remontées du territoire Réadapter le catalogue en fonction : Quelle formation à développer, temps de sensibilisation ? Pour qui ? Sous quelle forme ? À quel moment ? | Mardi 26 novembre 2024 |
| Handicap et vieillissement | <ul style="list-style-type: none"> Échanger « entre pairs » sur les problématiques liées au maintien à domicile de ce public, et qui découle parfois d'une entrée en établissement (ex : quelle structure, places disponibles) Travailler sur des bonnes pratiques mutualisables Organiser des actions communes Partager sur les ressources existantes : guide finalisé en novembre 2024 | 15 février, 18 avril, 3 juillet, 20 novembre 2024 |

Nous participons également à d'autres espaces d'échanges (CTS, ANCCLIC, CRSP, CRSA/CNSA, CLS, PTSM, URIOPSS) tant au niveau local, départemental, régional et parfois national.

Nous sommes impliqués aussi dans :

- les dynamiques en lien avec les **CLS** et **CLSM des Weppes** et **ceux portés par l'AISSMC** (5 rencontres)
- des comités de pilotage en lien avec des **actions de prévention de la perte d'autonomie et de prévention cancers** (23 rencontres)
- les réflexions autour de la **mise en place du SPDA** (Service Public Départemental de l'Autonomie)
- les **réunions INTERSSIAD de notre territoire** portées par la filière gériatrique
- les **GAT : Groupe Animation Territoire** Dépistage Organisé des Cancers (sur Lille Douai et sur Roubaix Tourcoing)
- les groupes de travail avec le **Pôle Autonomie** de la DT Lille Métropole (articulation SAAD-ville-hôpital, module : trouver un SAAD sur le gérontoguide, interCLIC-EMS)...

Formations proposées par EOLLIS



La certification qualité a été délivrée au titre de la catégorie d'action suivante :

ACTIONS DE FORMATION

En 2024, l'Association EOLLIS a entamé une démarche vers la certification Qualiopi, nous avons eu notre audit fin juillet, et nous avons la joie de vous annoncer que **nous sommes certifiés Qualiopi depuis le 6 août 2024**, pour les actions de formation.

| Thématique | Dates | Nombre de stagiaires |
|--|---------------------------|----------------------|
| La maladie d'Alzheimer et les syndromes apparentés : du diagnostic à l'accompagnement de la personne et de son entourage | Avril 24, Mai 24, Sept 24 | 28 |
| L'accompagnement bien traitant : savoir-faire, savoir être au quotidien | Oct 24, Nov 24, Dec 24 | 29 |
| Communication adaptée face au vieillissement pathologique | Nov 24, Dec 24 | 24 |
| La protection des majeurs : faire face aux vulnérabilités de manière adaptée | Avril 24 | 9 |
| Isolement et solitude chez la personne âgée | Nov 24 | 10 |
| Sensibilisation aux risques de chute ; adaptation de base du logement et veille sur la nutrition adaptée | Oct 24, Nov 24, Dec 24 | 24 |
| Appui et accompagnement de l'aidant familial | Sept 24 | 12 |
| Les acteurs du maintien au domicile : recours et coordination | Non demandée | - |
| Accompagnement du très grand âge, les dernières périodes de vie | Juin 24 Oct 24 | 22 |
| L'accompagnement des personnes en cancérologie | Non demandée | - |

En 2024, EOLLIS a formé plus de **150 stagiaires** issus de notre territoire, favorisant ainsi le partage d'expériences, la transmission des savoirs locaux et contribuant à une culture commune.

Par ailleurs, notre partenariat avec la Communauté de Communes de Pévèle Carembault a permis de soutenir les associations de services d'aide à domicile du territoire en leur facilitant l'accès à la formation.

Enfin, nous avons répondu à la demande de l'EHPAD «Les Hauts d'Amandi» sur Fâches Thumesnil, permettant à leurs professionnels de santé d'être formés sur la thématique : «Communiquer et construire un vrai relationnel avec les familles».

Remerciements

L'Association EOLLIS remercie ses principaux financeurs :

- Le **Conseil départemental** et les **Communes** pour le CLIC- Relais Autonomie
- L'**Agence Régionale de Santé** et le **Conseil Régional** pour l'Espace Ressources Cancers
 - La **Conférence des Financeurs** pour l'Axe Prévention



Nous tenons également à remercier tous nos autres partenaires qui nous aident financièrement sur certaines activités plus spécifiques, ou de manière ponctuelle. Cela nous permet de pouvoir accompagner un plus grand nombre d'utilisateurs et d'améliorer la qualité de prise en charge envers ces publics fragilisés.



Enfin merci aux particuliers, associations du territoire, entreprises, commerçants, communes qui nous ont versé des dons* en 2024. Ces dons ont contribué notamment à l'achat de matériel pour nos activités, et à financer également des séances individuelles et collectives de soins oncologiques de support.



*EOLLIS association loi 1901 est reconnue d'intérêt général et peut délivrer le cerfa pour le bénéfice de déductions fiscales.



7, rue Jean-Baptiste Lebas
59133 PHALEMPIN
Tél. **03 20 90 01 01**
contact@eollis.net
www.eollis.net